



Gruppe: 4

FCI rasenr: 148

FCI dato: 29.11.2019/

DE

NKK dato: 16.12.2020

DACHSHUND



Nordisk Kennel Union
Dansk Kennel Klub
Hundarættarfélag Íslands
Norsk Kennel Klub
Svenska Kennelklubben
Suomen Kennelliitto – Finska Kennelklubben



RASEBESKRIVELSE FOR DACHSHUND

Dachshund korthåret
Dachshund strihåret
Dachshund langhåret

Dvergdachshund korthåret
Dvergdachshund strihåret
Dvergdachshund langhåret

Kanindachshund korthåret
Kanindachshund strihåret
Kanindachshund langhåret

**Opprinnelsesland/
hjemland:**

Tyskland.

Bruk:

Jakthund, over og under jord.

FCI-Klassifikasjon:

Gruppe 4: Dachshund, med bruksprøve.

Kort historikk:

Dachshunden, i Tyskland også kalt Dackel eller Teckel, har vært kjent siden middelalderen da det fra støverlignende raser (Bracken) ble avlet frem hunder som var spesielt egnet til hijakt. Disse kortbeinte hundene dannet grunnlaget for dachshunden, anerkjent som en av de mest allsidige jakthundrasene. Rasen fungerer i tillegg utmerket som løs på drevet halsende hund, samt til ettersøksarbeid. Den eldste raseklubben for dachshund er den tyske «Deutscher Teckelklub 1888 e.V.». I flere tiår har dachshund blitt oppdrettet i tre størrelser (dachshund, dverg- og kanindachshund) og tre hårlag (kort-, stri- og langhåret), som resulterer i ni **varianter**.

Helhetsinntrykk:

Lav, kortbent og langkroppet, men kompakt bygget og meget muskuløs. Frimodig båret hode med oppmerksomt uttrykk. Dachshundens kroppsbygning skal gi mulighet for et smidig og raskt arbeide over og under jord. Tydelig kjønnspreg

**Viktige
Proporsjoner:**

Med en markavstand på omtrent en 1/3 av mankehøyden bør kroppslengden (**fra brystbeinspissen til sittebeinsknoten**) ha en harmonisk balanse på omtrent 1:1,7 – 1,8.

**Adferd/
temperament:** Vennlig, verken engstelig eller aggressiv, harmonisk. En ivrig, utholdende, spornøye og dyktig jakthund.

Hode: Langstrakt, sett ovenfra. Fra siden jevnt avsmalnende, men ikke spisst. Tydelig utviklete øyebrynsbuer. Lang og smal neserygg og nesebrusk.

Skalle: Ganske flat, ikke for bred, går jevnt over i den lett konvekse neseryggen. Nakkeknøl skal være noe fremtredende.

Stopp: Svakt markert.

Nesebrusk: Velutviklet med god åpning. Farge, se de ulike fargedefinisjonene.

Snuteparti: Langt, tilstrekkelig bredt og kraftig. Stor **munnåpning** som kan nå **helt tilbake til loddrett linje** fra øynene.

Lepper: Stramme, dekker underkjeven godt.

Kjever/tenner: Velutviklede kjever. Ideelt komplett bitt med 42 tenner, regelmessig og tett saksebitt. Hjørnetenner skal være kraftige og gripe godt mot hverandre.

Øyne: Middels store, mandelformede, plassert godt fra hverandre. Klart, energisk og vennlig uttrykk, ikke stikkende. Skinnende, mørk rødbrun til sortbrun farge hos alle fargevarianter. Glassøyne, fiskeøyne (sølvgrå) eller perleøyne hos merle ikke ønskelig, men tolereres. Velpigmenterte øyelokksrender.

Ører: Høyt ansatte, ikke plassert for langt frem. Passe lange og når til leppekanten, men ikke særlig lengre. Avrundet, ikke smale, spisse eller brettet. Bevegelige, med fremre kant tett inntil kinnet.

Hals: Tilstrekkelig lang, muskuløs, med stramt tilliggende hud. Svak nakkebue, båret uanstrengt og høyt.

Kropp:

Overlinje: Harmonisk linje fra nakken til et lett fallende kryss.

Manke: Godt markert.

Rygg: Bak den markerte manken går rygglinjen, fra brystvirvlene, over i en rett eller lett fallende linje. Stram og muskuløs.

Lend: Sterk, bred og muskuløs.

Kryss: Bredt og tilstrekkelig langt. Verken **horisontalt** eller for fallende.

Bryst: Velutviklet brystben, så sterkt fremtredende at det dannes lette groper på begge sider. Brystkassen sett forfra oval, sett ovenfra og fra siden **romslig**, med god plass for hjerte og lunger. Lange bakre ribben. Ved riktig lengde og vinkling av skulderblad og overarm skal underarmen dekke brystkassens dypeste punkt sett fra siden. **Ikke overdreven løs halshud.**

Underlinje/buk: Lett optrukket. Brystkassen har en myk overgang til buken i en uavbrutt linje.

Hale: Bæres i en harmonisk forlengelse av rygglinjen, noe lavere, men ikke over. En liten bue er tillatt i siste tredjedel.

Forlemmer:

Helhetsinntrykk: Kraftig muskulatur, velvinklet. Sett forfra tørre forben (tilliggende hud), rette med god benstamme, poter rettet forover. Plassert på brystkassens dypeste punkt.

Skulder: Definert muskulatur. Langt, skråstilt skulderblad (ca 90 grader mot overarm), som ligger tett inntil brystkassen.

Overarm: Samme lengde som skulderbladet, i nesten rett vinkel mot dette. Kraftig benstamme, velutviklet muskulatur. Tett inntil ribbena, men fritt bevegelig.

Albue: Verken inn- eller utoverdreid.

Underarm: Kort, men så lang at avstanden fra bakken til brystet er 1/3 av mankehøyden. Så rett som mulig.

Håndrot: Plassert noe nærmere hverandre enn skulderbladene.

Mellomhånd: Sett fra siden verken for steil eller for skråstilt.

Poter: Godt sluttede tær, godt hvelvede med kraftige og motstandsdyktige tredeputer. Korte, kraftige klør. Farge: Se respektive fargedefinisjoner. Den femte tåen har ingen funksjon.

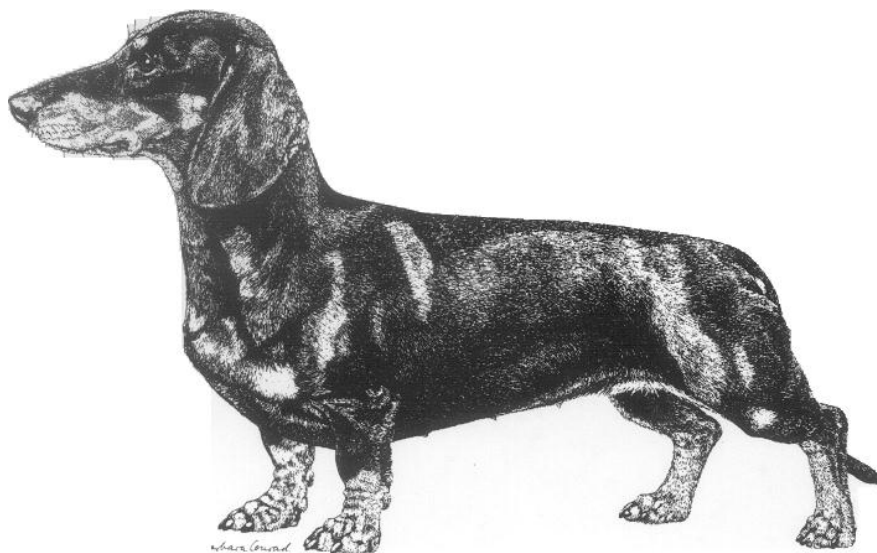
Baklemmer:

Helhetsinntrykk:	Kraftig muskulatur, med gode proporsjoner til forbena. Kne og hase godt vinklet. Parallele bakben, verken trange eller bredstilte.
Lår:	Av god lengde, velutviklet muskulatur.
Knær:	Brede og kraftige, med utpreget vinkling.
Underlår:	Kort, nærmest i rett vinkel mot låret. Godt utviklet muskulatur.
Haser:	Kraftige, senete og tørre.
Mellomfot:	Relativt kort, bevegelig mot underlåret, lett skråstilt.
Poter:	Fire tettsluttede tær, godt velvede. Kraftige tredeputer som står godt på marken.

Bevegelser: Jordvinnende, flytende og energiske; lang steglengde i fronten uten for mye løft. Kraftige fraspark, som gir lett fjæring i rygglinjen. Halen bæres lett skrånende i harmonisk forlengelse av rygglinjen. Parallele bevegelser i for- og bakben.

Hud: Stramt tilliggende. Bra pigmentert. Farge: Se respektive fargedefinisjoner.

Pels: **KORTHÅRET**



Hårlag: Kort, tett, glinsende og tilliggende, fast og hard. Ingen synlige bare flekker. Pelsen på halen glatt og dekkende, men ikke for rikelig behåret. Noen lange beskyttelseshår på undersiden er ikke feil.

Farge: a) Ensfarget: Rød, islett av sorte hår tillatt. En ren mørk farge er foretrukket. En liten hvit flekk, opp til 3 cm i diameter, er tillatt kun

i brystet. Nesebrusk, klør og tredeputer skal være sorte. Rødbrun er ikke ønskelig.

b) **Tofarget:** Dyp svart eller brun, hver med tan-tegninger (jo mørkere jo bedre, og så rene som mulig), over øynene, på sidene av snuten og underleppen, på indre kant av ører, på forbryst, på innsiden og baksiden av bena, på føttene, rundt anus og skal derfra nå fra omtrent en tredjedel til halvveis ut på undersiden av halen. Nesebrusk, klør og tredeputer er sorte hos hunder med sort grunnfarge og brune hos hunder med brun grunnfarge. En liten hvit flekk, opp til 3 cm i diameter, er tillatt i brystet. Alt for brede eller utstrekkelig tan-tegninger er ikke ønskelig.

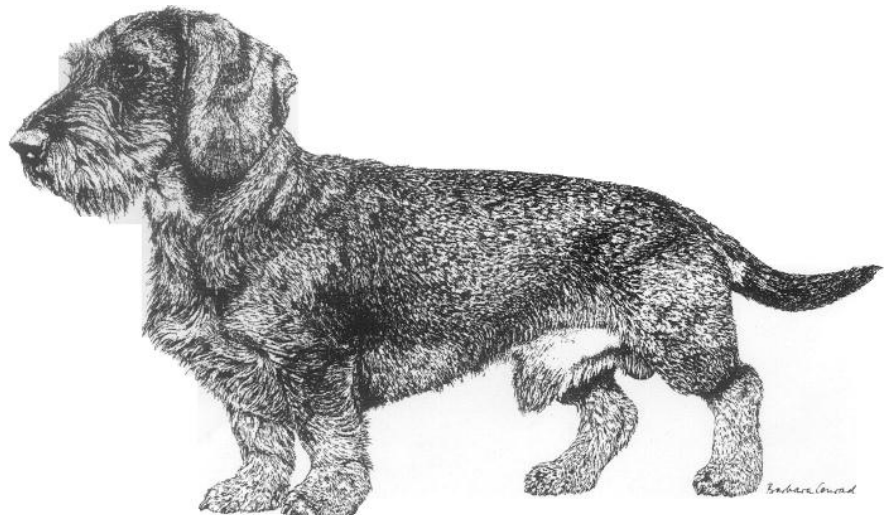
c) **Flekket (Merle):** Grunnfargen er alltid den mørke fargen (svart, eller brun), med unntak av rød merle (rød med mørke flekker). Ønskelig med uregelmessige grå eller beige flekker (store flekker er uønsket). Verken den mørke eller lyse farge skal dominere. For pigmentering av nesebrusk, klør og tredeputer se under a) og b).

d) **Stripet/brindle:** En brindle dachshund er rød med sorte striper. Nesebrusk, klør og tredeputer er sorte.

Alle farger og mønstre som ikke er nevnt i a) til d) er diskvalifiserende. Svak pigmentering er meget uønsket.

Pels:

STRIHÅRET



Hårlag:

Bortsett fra snute, øyebryn og ører er hele kroppen dekket av fullstendig jevnt tilliggende, tett og stri pels med underull. Myke hår på hodet og poter er uønsket. Snutepartiet skal ha et tydelig skjegg. Øyebryn skal være buskete. På ørene er pelsen kortere enn på kroppen og nesten glatt. Halen har god og tilliggende jevn pels

Farge:

a) **Ensfarget:** Rød, islett av sorte hår tillatt. En ren mørk farge er foretrukket. En liten hvit flekk, opp til 3 cm i diameter, er tillatt i

brystet. Nesebrusk, klør og tredeputer skal være sorte. Rødbrun er ikke ønskelig.

b) Flerfarget: Viltfarget, brun viltfarget, sort og tan, brun og tan. Tan-tegninger (jo mørkere jo bedre, og så rene som mulig), over øynene, på sidene av snuten og underleppen, på indre kant av ører, på forbryst, på innsiden og baksiden av bena, på føttene, rundt anus og skal derfra nå fra omtrent en tredjedel til halvveis ut på undersiden av halen. Nesebrusk, klør og tredeputer er sorte hos hunder med sort grunnfarge og brune hos hunder med brun grunnfarge. En liten hvit flekk, opp til 3 cm i diameter, er kun tillatt i brystet. Alt for brede eller utilstrekkelige tan-tegninger er ikke ønskelig.

c) Flekket (Merle): Farge som beskrevet under a) og b). Grunnfarge er alltid den mørke fargen (viltfarget, svart, eller brun), med unntak av rød merle (rød med mørke flekker). Ønskelig med uregelmessige grå eller beige flekker (store flekker er uønsket). Verken den mørke eller lyse farge skal dominere. For pigmentering av nesebrusk, klør og tredeputer se under a) og b).

d) Stripet/brindle: En brindle dachshund er rød med svarte striper. Nesebrusk, klør og tredeputer er sorte.

Alle farger og mønstre som ikke er nevnt i a) til d) er diskvalifiserende. Svak pigmentering er meget uønsket.

Pels:

LANGHÅRET



Hårlag:

Glatt, glinsende, tilliggende pels med underull. Den er lengere under halsen, samt på siden av kroppen. På ørene skal pelsen henge ned over ørelappene. På baksiden av bena lager pelsen tydelig beheng, og på undersiden av halen blir den lengst og lager tydelig fane.

Farge:

a) Ensfarget: Rød, islett av sorte hår tillatt. En ren mørk farge er foretrukket. En liten hvit flekk, opp til 3 cm i diameter, er kun tillatt i brystet. Nesebrusk, klør og tredeputer skal være sorte. Rødbrun er ikke ønskelig.

b) Tofarget: Dyp svart eller brun, hver med tan-tegninger (jo mørkere, jo bedre og så rene som mulig), over øynene, på sidene av snuten og underleppen, på indre kant av ører, på forbryst, på innsiden og baksiden av bena, på føttene, rundt anus og skal derfra nå fra omtrent en tredjedel til halvveis ut på undersiden av halen. En liten hvit flekk, opp til 3 cm i diameter, er tillatt kun i brystet. Alt for brede eller utilstrekkelig tan-tegninger er ikke ønskelig. Nesebrusk, klør og tredeputer er sorte hos hunder med sort grunnfarge og brune hos hunder med brun grunnfarge.

c) Flekket (Merle): Grunnfargen er alltid den mørke fargen (sort, eller brun), med unntak av rød merle (rød med mørke flekker). Ønskelig med uregelmessige grå eller beige flekker (store flekker er uønsket). Verken den mørke eller lyse farge skal dominere. For pigmentering av nesebrusk, klør og tredeputer se under a) og b).

d) Stripet/brindle: En brindle dachshund er rød med sorte striper. Nesebrusk, klør og tredeputer er sorte.

Alle farger og mønstre som ikke er nevnt i a) til d) er diskvalifiserende. Svak pigmentering er meget uønsket.

Størrelse:

Brystomfanget måles etter fylte 15 måneders alder, fra **mankens høyeste punkt til brystkassens dypeste punkt (med svakt strammet målbånd)**.

Dachshund:

Hannhunder: Over 37 cm opp til 47 cm

Tisper: Over 35 cm opp til 45 cm

Dvergdachshund:

Hannhunder: Over 32 opp til 37 cm

Tisper: Over 30 cm opp til 35 cm

Kanindachshund:

Hannhunder: Over 27 cm opp til 32 cm

Tisper: Over 25 cm opp til 30 cm

Feil:

Ethvert avvik fra foregående punkter skal betraktes som feil. Betydningen for bedømmelsen skal stå i nøye forhold til avvikets omfang, betydning for hundens helse og velferd, **samt evnen til å utføre det tradisjonelle arbeidet for rasen.**

M3 (molar 3) tas ikke i betraktning ved bedømmelse av bitt.

Mangel av to P1 (premolar 1) skal ikke straffes.

Mangel av en P2 bør regnes som feil, om ingen andre tenner mangler (med unntak av M3).

En avvikelse fra korrekt saksebitt, som f. eks tangbitt, er å regne som feil.

Grove feil:

- Svak kroppsbygning, høybent, altfor lavstilt.
- Andre tannfeil enn de som er beskrevet under «feil» eller «diskvalifiserende feil».
- Glassøyne hos andre enn merle.
- Spisse, hardt foldete ører.
- Kropp som henger tungt ned mellom skuldrene.
- Svai rygg, karperykk
- Svak lend
- Overbygget.
- Dårlig utviklet brystkasse.
- Opptrukket buklinje. (Myndeaktig)
- Dårlig vinklet for- og bakben.
- Smale, muskelfattige baklemmer.
- Kuhaset, hjulbent.
- For mye inn- eller utoverdreide poter.
- Sprikende tær.
- Tunge, klossete eller vraltende bevegelser
- Pels:

Korthåret:

- For glatt eller tynnpelset. Hårløse flekker på ørene (lærører), andre hårløse flekker.
- Alt for grov og lang pels.
- Bustet hale.
- Hårløs hale, helt eller delvis.

Strihåret:

- Myk pels, enten for lang eller kort.
- Lange hår som står ut fra kroppen.
- Krøllet eller bølget pels.
- Myk hodepels.
- Fane på halen.
- Manglende skjegg.
- Manglende underull.
- Korthåret

Langhåret:

- Like lang pels på hele kroppen.
- Bølget eller kruset pels.
- Manglende fane på halen.
- Manglende beheng på ører.
- Korthåret.
- Skill på ryggen.
- For lange hår mellom tærne.

Diskvalifiserende feil:

- Aggressiv eller tydelig sky
- Tydelige tegn på fysiske eller psykiske defekter
- **Utypiske individer**
- Underbitt, overbitt eller kryssbitt.
- Feilstilling av underkjevens hjørnetenner.
- Mangel av en eller flere fortenner, eller en eller flere hjørnetenner.
- Mangel av ytterligere premolarer eller molarer, bortsett fra de nevnte to P1 eller en P2, uten hensyntagen til M3.
- Forkortet (deformert) brystben.
- Alle halefeil.
- Meget løse skuldre.
- Overkoting i håndroten.
- Sort og brun uten tan-tegninger, hvit med eller uten tan-tegninger.
- Andre farger og mønstre enn nevnt under 'Farger og mønstre'.

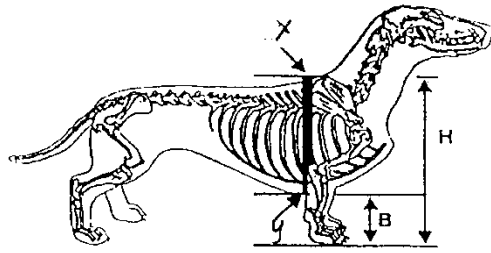
OBS

Hannhunder skal ha to normalt utviklede testikler helt nede i pungen.

Kun funksjonsdyktige og klinisk sunne hunder med rasetypisk preg bør brukes i avl.

De siste endringene i standarden er uthevet i fet skrift.

Rasebeskrivelsen er oversatt fra gjeldende FCI-standard.



Ved måling av brystomfang brukes et målebånd med 1 cm bredde. Det er meget viktig at målebåndet ligger mellom x og y. Ved annen plassering vil hunden få feil mål.