



Utdanningsplan for  
instruktører trinn II - Jakt

Utarbeidet av Norges Jeger og Fisker Forbund  
og Norsk Kennel Klub  
Utdanningsutvalg for Jakthund

Godkjent av Norsk Kennel Klubs Hovedstyre.

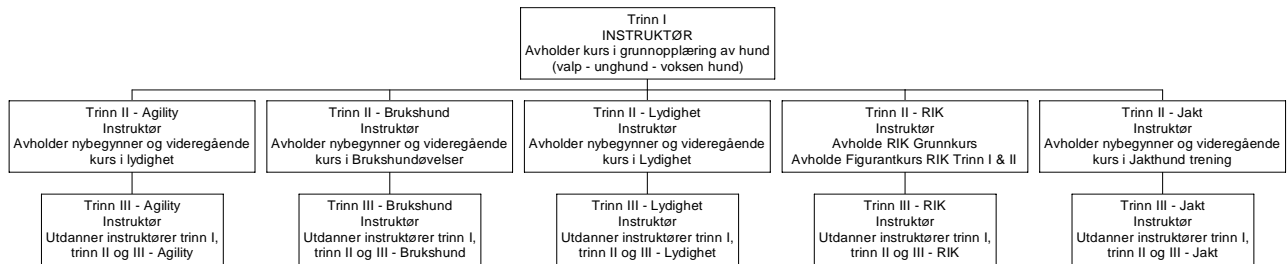
Godkjent av Studieforbundet Natur & Miljø.  
Studieplannr.: XXXX.

Norsk Kennel Klub 2005

# INSTRUKTØRUTDANNING

Norsk Kennel Klub har utarbeidet utdanningsplaner for en ensartet instruktørutdannelse.

- Trinn I utdannelsen er grunnutdanningen for instruktører innen all grunnopplæring av hund.
- **Trinn II** er spesialutdanning innen de ulike sektorene: agility, lydighet, brukshundarbeid, RIK og **Jakt**.
- Trinn III instruktører utdanner nye NKK - instruktører.



Kursene blir avholdt etter behov og blir fortløpende oppdatert på NKKs nettsider:

[www.nkk.no](http://www.nkk.no). Noen kurs blir også annonsert i "Hundesport".

Man kan også kontakte NKKs administrasjon for å få vite om det er noen planlagte kurs, hvis man ikke har tilgang til internett.

Norsk Kennel Klubs mål med instruktørkurs trinn II er å opparbeide en instruktørstab slik at alle klubber har tilgang på bemyndigede instruktører. Trinn II instruktører skal avholde kurs/treninger for de som ønsker å arbeide med hund utover vanlig hverdagslydighet.

Aktiviteten skal foregå igjennom organisasjonen, som med sine over 200 samarbeidende klubber har mange engasjerte og dyktige hundefolk spredt over hele landet. Ved hjelp av deres erfaring og utdannede instruktører forventes det kurstilbud med konkurransedyktig kvalitet.

**Norsk Kennel Klubs Hovedstyre vedtok 16. desember 1992:**

***"Bemyndigelse/autorisasjon gitt av NKK er ikke tillatt brukt i privat/kommersiell markedsføring. I tilfelle så skjer faller bemyndigelsen/autorisasjonen automatisk bort."***

---

# INSTRUKTØR TRINN II - JAKT

## KRAV OG UTDANNING FOR Å BLI BEMYNDIGET INSTRUKTØR TRINN II - JAKT

### Formelle krav:

- være bemyndiget som trinn I instruktør i NKK
- være medlem i NKK eller samarbeidende klubb
- vise stor interesse for arbeide med hund
- forplikte seg til å virke som instruktør
- akseptere og følge de til enhver tid gjeldende regler
- Med bakgrunn i ovennevnte være anbefalt av sin lokale klubb som instruktør trinn II - Jakt

### Praktiske krav:

- Ha trent og ført fram hund i minst ett av følgende:
  1. Andrepremie på jaktprøve
- Ha avholdt minimum 2 kurs på minst 10 timer hver som trinn I instruktør.

*Kun personer som oppfyller ovennevnte krav kan delta på NKKs kurs for instruktører trinn II - Jakt.*

- Gjennomføre NKKs kurs for instruktører trinn II - Jakt på ca 45 timer med bestått skriftlig, muntlig og praktisk eksamen.

Hvis man mangler krav med egen hund gis automatisk ett års utsettelse. Man har en frist på 3 år etter bestått eksamen til å sende inn dokumentasjon til NKK. Etter det vil utdanningen bli regnet som foreldet og alle papirer makulert.

Kun personer som oppfyller ovennevnte krav kan delta på NKKs teorikurs for instruktører trinn II – Jakt.

Selve kurset som er på ca. 45 timer, og avsluttes med skriftlig, muntlig og praktisk eksamen. Innsendte besvarelser vil etter gjennomgang og kontroll av NKK bli makulert.

**Når alle krav er oppfylt og kurset er gjennomført med beståtte eksamener, vil dette bli lagt fram for offisiell godkjenning i Norsk Kennel Klubs Hovedstyre. Man får da status som bemyndiget Instruktør trinn II - Jakt i Norsk Kennel Klub.**

NKKs Utdanningsutvalg kan etter søknad gi dispensasjoner fra denne utdanningsplanen. Dette gjelder spesielt for de klubbene som ennå ikke har utdannede instruktører, og for de som ligger geografisk vanskelig til slik at man har færre muligheter til f.eks å oppnå kravene med egen hund.

---

## **Instruktørens ansvar ovenfor Norsk Kennel Klub**

Som ferdig utdannet instruktør med offisiell godkjenning fra NKK har man et stort ansvar. Som NKK- instruktør representerer man ikke bare seg selv og sin klubb lenger, man representerer også NKK, og med det hele det organiserte hundeholdet. Dette er det også viktig å merke seg for de samarbeidende klubbene som anbefaler kandidater til instruktørutdanningen. Fungerer man ikke som instruktør på godkjent kurs/trening for NKK eller en samarbeidende klubb innenfor en periode på 3 år, mister man sin bemyndigelse som instruktør.

### **Anbefaling fra klubb samarbeidende med NKK**

*Det er et stort ansvar å anbefale en instruktør.* Instruktørene er en del av NKKs ansikt utad. Klubben skal derfor ha god kjennskap til medlemmer som ønsker en slik anbefaling. Det er faktisk ikke alle som er like egnet til å være instruktører. Styret i klubben bør derfor forespørre de i klubben som er egnet til å vurdere en slik sak. Er det et medlem man ikke kjenner godt nok, kan man innkalle vedkommende til intervju.

Klubben skal bruke følgende grunnlag for å anbefale en instruktør:

Kandidaten skal:

- være minst 18 år gammel
- være medlem av NKK eller samarbeidende klubb
- kunne uttrykke seg muntlig og skriftlig
- vise stor interesse for hundesaken
- forplikte seg til å virke som instruktør
- akseptere og følge de til enhver tid gjeldende regler
- ha et tillitsvekkende vesen

### **KURS SOM AVHOLDES AV INSTRUKTØR TRINN II - JAKTHUND**

- Kurs i all grunnopplæring av hund (valp - unghund - voksen hund)
- Nybegynnerkurs/opplæring i Jakthundutøvelse
- Videregående kurs/opplæring i Jakthundutøvelse

---

# GJENNOMFØRING AV INSTRUKTØRKURS

## TRINN II - JAKT

En avdeling i NKK, samarbeidende klubber og deres avdelinger, eller organisasjoner tilsluttet NKK står som arrangør. Disse skal engasjere en *instruktør trinn III – Jakt* som faglig ansvarlig. Det er arrangøren som skal forestå all korrespondanse med kursdeltagere og NKK vedrørende kurset. De er også ansvarlig for å bestille kursmateriell, meddele NKK eksamensdato, samt *oppnevne sensor*.

### **Arrangørens oppgaver:**

- Oppnevne kontaktperson - som er klubbens (arrangørens) ansvarlige for at kurset avvikles etter NKKs Utdanningsplan. Kontaktpersonen tar hånd om all korrespondanse og kontakt med NKK. Kontaktperson og instruktør kan være samme person om ønskelig, men ikke nødvendigvis.
- Søke NKK (eget skjema) om avholdelse av kurs. Det er søknadsfrist på 4 uker før kursstart. Man får da tilsendt kurspakke med bestillingsskjemaer, informasjon til arrangør, kursdeltagere og instruktør.
- *Skaffe egnet kurssted og deltakere som fyller kravene for å gå på kurs.*
- Engasjere instruktør trinn III Jakt. Instruktørliste fås fra NKK.
- Engasjere sensor (instruktør på kurset kan ikke benyttes som sensor). Som sensor benyttes instruktør bemyndiget trinn III - Jakt.
- NKK sender eksamensoppgaver til sensoren ca. en uke før eksamen. Når eksamensoppgavene er rettet av sensor, returnert til NKK og er gjennomgått av utdanningsutvalget vil kandidatene få skriftlig svar fra NKK.
- Bistå med avviklingen av avsluttende teoretisk og muntlig prøve, bl.a. sørge for penn og papir til deltakerne, og være behjelpelig med å samle inn utdanningsskjemaer m/ dokumentasjon fra kandidatene. Disse skal så langt det er mulig sendes inn sammen med eksamensoppgavene fra sensor.
- Kontakte NKK hvis det oppstår problemer underveis.

### **Hovedinstruktør på kurset skal (instruktør trinn III – Jakt):**

- Fortløpende vurdere kursdeltagernes teoretiske og praktiske ferdigheter.
- Sørge for at det blir sammenheng mellom teori og praksis.
- Påse at alle kursdeltagerne får gjennomføre minst en teoretisk og en praktisk leksjon. Fylle ut skjemaet "Mal for bedømming av kandidatleksjon", som skal sendes inn til NKK sammen med øvrige kurspapirer.
- Fylle ut "evalueringsskjema av kandidatarbeid i kursperioden".
- Dele ut oppgaver til muntlig eksamen slik at kandidatene har 3 – 14 dager til forberedelse.
- Kandidatens valg av øvelse til praktisk eksamen skal meddeles sensor skriftlig senest en uke før prøven finner sted.
- Sørge for at kurset gjennomføres i tråd med utdanningsplanen.

Instruktøren har mulighet til å til å utnytte andre krefter, for eksempel andre instruktører trinn II eller III - Jakt, eller andre som har særlig kompetanse om spesielle emner. Det er imidlertid trinn III instruktøren som er faglig ansvarlig for at kurset gjennomføres i henhold til NKKs Utdanningsplan.

---

# MÅLBESKRIVELSE MED KRAVNIVÅER

Ved beskrivelse av utdanningsmålene brukes begrepene:

- kunnskaper
- ferdigheter
- holdninger

Begrepene ”kunnskap” og ”ferdighet” brukes ofte ved henholdsvis teoretisk og praktisk læring. Begrepene er vanskelig å skille fra hverandre.

Det vil bli stilt krav til deg på alle tre nivåer for at du skal kunne bli godkjent som instruktør.

Kravene til holdninger finner vi under de formelle kravene, men disse er vanskelig å måle. Krav til kunnskaper og praktiske ferdigheter finner vi i utdanningsplanen.

NKK bruker en tretrinnsstrapp for å angi nivåer og knytte ulike begreper til nivåene, for lettere å kunne beskrive grad av kunnskap og ferdighet:

## **KUNNSKAPSMÅL:**

### **1. Noe kunnskap: Beskrive, gjenkjenne og gjengi.**

- Kursdeltageren skal kunne gjengi eller gjenkjenne de fleste av emnets vesentlige fakta, begrep, regler og lignende.
- Kursdeltageren skal kunne anvende kunnskapene til å oppdage et problem eller gjenkjenne en oppgave.
- Kursdeltageren skal ha forståelse for at en øvelse består av sammensatte delmomenter og momenter og kunne skissere disse i grove trekk. Kursdeltageren skal kunne beskrive den ferdige øvelsen.

### **2. Kunnskap: Forklare, anvende og gjøre rede for.**

- Kursdeltageren skal kunne gjøre rede for de fleste av emnets vesentlige fakta, begrep, regler og lignende.
- Kursdeltageren skal kunne anvende kunnskapene til å analysere og løse et problem eller en oppgave.
- Kursdeltageren skal kunne dele opp en øvelse i delmomenter og momenter og kunne forklare innlæring på de ulike trinn. Kursdeltageren skal selv kunne lære inn momentene på egen hånd.

### **3. God kunnskap: Veilede, analysere og utdype.**

- Kursdeltageren skal kunne utdype de fleste av emnets vesentlige fakta, begrep, regler og lignende.
- Kursdeltageren skal kunne vurdere om analysen riktig, og vurdere resultatet av en eventuell problemløsning.
- Kursdeltageren skal kunne dele opp en øvelse i delmomenter og momenter og kunne veilede og gi opplæring på de ulike trinn hos sin målgruppe av kursdeltagere.

## **FERDIGHETSMÅL:**

### **1. Noe ferdighet: Imitere, oppdage og gjennomføre.**

- Kursdeltageren skal kunne gjennomføre forelagte oppgaver, dersom veiledning gis.
- Kursdeltageren skal kunne sanse at noe er galt.
- Kursdeltageren skal kunne utføre handlinger som andre tidligere har vist.

### **2. Ferdighet: Planlegge, foreslå og gjennomføre.**

- Kursdeltageren skal selvstendig kunne gjennomføre de forelagte oppgaver på en i alt vesentlig riktig måte.
- Kursdeltageren bør kunne komme med forslag til feilretting.
- Kursdeltageren skal kunne planlegge og utføre en handling.

### **3. God ferdighet: Sette sammen, generalisere og gjennomføre.**

- Kursdeltageren skal selvstendig under realistiske forhold kunne gjennomføre oppgave korrekt.
- Han/hun skal kunne tilpasse ferdighetene til nye og ukjente situasjoner.
- Kursdeltageren skal kunne utføre flere handlinger samtidig eller etter hverandre i en riktig rekkefølge

---

# KURSINNHOOLD

## PENSUMLITTERATUR

- NKKs utdanningsplan for instruktører trinn II – Jakt.
- En pedagogisk veiledning for Norsk Kennel Klubs instruktører.
- Diverse hefter av T. Østlie.
- ”Din hund” av Sven Järverud og Gunvor af Klinteberg Järverud. (DH)
- ”Din hund fortsetter” av Sven Järverud og Gunvor af Klinteberg Järverud. (DHF) (norsk oversettelse)
- Regelverk for jaktprøver.

### Skjemaer i bruk:

- ”Mal for bedømming av kandidatleksjon – muntlig prøve”
- ”Mal for bedømming av kandidatleksjon – praktisk instruksjon”
- ”Øvelseslære”

### Anbefalt tilleggslitteratur:

- Ref. de forskjellige grupper

**NB!** Kurset krever at deltagerne leser hjemme og er forberedt til kurset. Kurset brukes til å gå igjennom det viktigste og til det deltagerne trenger hjelp til. Egenarbeid er svært viktig. Oppgavene i pedagogikkheftet er godt egnet til selvstudium.

---

# GJENNOMFØRING AV KANDIDATLEKSJONER I KURSTIDEN

Instruktøren skal bedømme minimum to kandidatleksjoner p.r. kandidat: en muntlig leksjon og en praktisk instruksjon, underveis i kurstiden. Skjemaene skal sendes inn til NKK sammen med resten av papirene etter eksamen.

## KRAV TIL GJENNOMFØRING

**Muntlig leksjon:** Under gjennomføringen kreves det av kandidaten:

- at kandidaten viser faglig dybde, og evt. kan svare på tilleggsspørsmål ved behov.
- at kandidaten kan uttrykke seg forståelig, og vise til praktiske eksempler.
- at kandidaten minst tar i bruk vanlige hjelpemidler i ”klasserommet”.
- at kandidaten kan disponere tiden gitt til framføringen.
- at kandidaten har forberedt seg.

Videre vil instruktøren se på personlig opptreden, dvs. kroppsspråk, bekledning, holdninger og fakter.

*Bedømming:*

- Mal for bedømming av kandidatleksjon - muntlig prøve benyttes.
- En poengskala fra 0-4 benyttes for hvert moment. Kun hele poeng kan benyttes.
- Poengene skal kommenteres for hvert moment.
- Skjemaet utfylles som: Gjennomført.

Muntlig leksjon må gjennomføres for å kunne delta på eksamen.

**Praktisk instruksjon:** Under gjennomføringen kreves foruten det samme som til muntlig prøve:

- at kandidaten kan organisere og gjennomføre en praktisk leksjon med minimum 2 ekvipasjer i en selvvalgt øvelse.
- at kandidaten viser en fornuftig progresjon, tilpasset deltagerens nivå.
- at kandidaten ser feil, og retter.

*Bedømming kandidatleksjon - praktisk instruksjon:* Instruksjonens varighet skal være minimum 1 klokke time.

- Skjemaet ”Mal for bedømming av kandidatleksjon – praktisk instruksjon” skal benyttes.
- En poengskala fra 0 - 4 benyttes for hvert moment. Kun hele poeng kan benyttes.
- Poengene skal kommenteres for hvert moment.
- Skjemaet utfylles som: Gjennomført.

Praktisk instruksjon må gjennomføres for å kunne delta på eksamen.



## JAKTHUNDINSTRUKTØR - FELLESEDEL

Emne:	Antall timer	Kravnivå	Anvisninger
<b>Pedagogikk</b> <b>Utdanningsplanlegging:</b> Mal for øvelseslære – praktisk bruk. Utdanningsmål/formuleringer. Planlegging og gjennomføring av leksjon, gruppearbeid og foredrag. Bevisstgjøring – observasjon – tiltak	<b>18</b>  <b>5</b>		”Øvelseslære” av T. Østlie. ”Pedagogisk veiledning for Norsk Kennel Klubs instruktører” (revidert) ”Råd og vink til instruktører” av T. Østlie. ”Ord og uttrykk” fra NJFF
<b>Praktisk undervisning</b> Forberede elevleksjoner i grupper, par og enkeltvis. Uforberedt framturen overfor ei gruppe. Praktisk gjennomføring av leksjoner.	<b>11</b>		Vekt på fremturen, organisering, rettleiding. Knyttes opp til praksis med egen hund.
<b>Hundeinstruktøren i lederrollen</b> Etikk og moral – formelle og uformelle normer. Bruk av tvangsmidler	<b>2</b>		”Hundens lovverk”  ”Kurs i bruk av elektrisk dressur” fra NJFF
<b>ATFERD OG LÆRING</b> <b>Hundens utvikling:</b> Hundens utviklingsfaser fra fødselen til voksen hund. Hundens medfødte tegn, signaler og reaksjoner. Jakthundrasene/Arvefaktorer  <b>Atferd:</b> Problematferd: Hva oppleves som problemer, og hvordan løse dem? Hva er stress? <b>Lydighet</b> – Innkalling, sitt/sitt på avstand, gå pent i bånd <b>Spor</b> – teori og praksis <b>Apport</b> - teori og praksis <b>Testing av hund</b> Observasjon og beskrivelse av hunden <b>Foring og fysisk trening</b>	<b>14</b>  <b>3</b>        <b>6</b>  <b>3</b> <b>4</b> <b>4</b> <b>3</b> <b>2</b>		”Din Hund Fortsetter” ”Atferd og læring” av T. Østlie  Kunnskap om arvefaktorer og genetiske forhold som påvirker vår hundeeavl.  Gi instruktørene: - erfaring og kompetanse i å løse generelle atferdsproblemer knyttet til jakthundrasene ”Spor” av T. Østlie ”Apport” av T. Østlie kunnskap om mentaltesting av jakthund kunnskap om foring og fysisk trening av hund foran jakt og konkurranser
<b>Sum felles pensum</b>	<u><b>76</b></u>		

## ELGHUND/SPETS

<b>Emne:</b>	<b>Antall timer</b>	<b>Krav-nivå</b>	<b>Anvisninger</b>
<b>Innledning/kursoversikt</b>	<b>1</b>		Kursplan
<b>Jaktprøver/jaktprøvere</b> Bedømmelsesmomenter	<b>2</b>		NKKs jaktprøvere
<b>Lydighetsopplæring</b> Innkalling – Sitt (-Stå – Dekk)	<b>6</b>		”Din hund fortsetter” Sven Järverud
<b>Søksarbeid</b> Sporarbeid (teori) Øvelser med sporlegging, kunstige spor, blodspor, ferskspor. Hvordan ”lese hunden”? Elghunden i ettersøksekvipasjen – bandhunden, løshunden eller kombinasjonen Apport/bringsel – den komplette hund?	<b>13</b>		”Spor” av T. Østlie ”Ettersøk – opplæring, trening og bruk av ettersøkshund” Magne Klokset ”Ettersøk for videregående” NJFF ”Ettersøk av skadet bjørn” NJFF – Hedmark  Demonstrasjon/trening
<b>Elghunden/spetsen</b> Egenskaper, krav, mål – vår felles begrepsverden Hundepeileren	<b>2</b>		”Jakthundverdenens uttrykk og begreper” NJFF ”Ord og uttrykk” NJFF ”Kurs i bruk av elektrisk dressur” NJFF
<b>Spesialdressur I</b> <b>Løshunden i arbeid</b> Søkslag og evne til å finne elg Evne til å stille elg og oppførsel ved stand Oppførsel når losen løsner og påhengelighet Mål og bruk av det Samarbeid	<b>9</b>		Gi instruktørene praktisk kunnskap og felles forståelse av hundens arbeid i terrenget og med elgen.
<b>Spesialdressur II</b> <b>Bandhunden i arbeid</b> Oppførsel ved søk etter elg Evnen til å finne elg Oppførsel når den stiller inn på elg Oppførsel framfor/ved syn av elg Sporing	<b>9</b>		Gi instruktørene praktisk kunnskap og felles forståelse om hvordan hunden bringer fører frem til skuddsjanse på elgen, og hvordan fører ”leser” sin hund i alle situasjoner
<b>Spesialdressur III</b> Spetsen i arbeid Søk og evne til å finne fugl Evne til å ”holde fugl” og oppførsel i los Evne til å følge på og finne igjen fugl som slipper seg ut Mål og bruk av det Samarbeid	<b>9</b>		Gi instruktørene praktisk kunnskaper og felles forståelse om hundens arbeid i terrenget og med fuglen for å ”holde” den til fører kan komme
<b>Sum</b>	<b>40 (31)</b>		

## RETRIEVERE

Emne:	Antall timer	Krav-nivå	Anvisninger
<b>Innledning/kursoversikt</b>	<b>1</b>		Kursplan
<b>Retriever som jakthund</b> – hva er målsetningen?	<b>1</b>		
<b>Lydighetsopplæring</b> Innkalling – Dekk/Sitt - Dekk/Sitt på avstand (lederskap, kontakt, etc.)	<b>10</b>		Teorigjennomgang – basert på ”Fuglehunder” Sten Christoffersen
<b>Søksarbeid</b> Sporarbeid (teori) <b>Søk</b> –fritt søk - - dirigering <b>Apport</b> – søksapport - -vannapport - - sporapport <b>Rapport</b> Kan rapport trenes?	<b>26</b>		Avansert retrieverarbeid ”Fuglehunder” s. 97-124  Teorigjennomgang og praksis i felt med egen hund ”Hva skal hunden gjøre?” T. Østlie
<b>Jaktprøvereglementet</b> Jaktprøver for retrievere, praktiske jaktprøver evt. Working test m.m.  <b>Begrepsforståelse</b>	<b>3</b>		Prøvereglementet og begrep følges opp og klargjøres under arbeidet med hund I felt. NRKs prøvelederhåndbok  Klargjøring av begrepene slik at alle skal ha felles forståelse ved praktisk gjennomgang i terrenget.
<b>Spesialdressur av hunden i felt</b>	<b>4</b>		Gi instruktørene praktisk kunnskap og felles forståelse for fuglehundens arbeid i fjellet der også apport, rapport og de fleste av begrepene kan synliggjøres. Gi instruktørene erfaring i veiledning og instruksjon med vekt på positiv tankegang og læring.
Sum	45		

Anbefalt litteratur:    *”Den glade fuglehund”* Johan Schetne  
                              *”Fuglehundens dressur og jakt”* Sten Christoffersen  
                              *”Fuglehundens ABC”* Johan B. Steen

## FUGLEHUNDER - SPANIELS

<b>Emne:</b>	<b>Antall timer</b>	<b>Krav-nivå</b>	<b>Anvisninger</b>
<b>Jakt med spaniel</b> Hva er arv og hva er miljø? Den tidlige treningen Momentene i en spaniels arbeid  Førers oppgaver  Prøver/prøveregler	<b>10</b>		”Jakt med spaniels” fra N. Spaniel Kl. (2002) Fuglehundens dressur og jakt” Sten Christoffersen NKKs regelverk og tillegg til disse
<b>Praksis med egen hund, med hovedvekt på veiledning/instruksjon av hverandre og ukjente ekvipasjer</b>      Søket (feltarbeid) Føring av hund Fasthet for vilt Apport, land og vann   Skudd Slepespør	<b>35</b>		Målet er å gi kandidaten praktisk kunnskap om, og felles forståelse for hvordan en spaniel skal jobbe, og hvordan trene momentene. Erfaring i å observere og vurdere den enkelte hund og fører Erfaring i å veilede og instruere med vekt på positiv innlæring. I varierende terreng og vind. Reviering. Kroppsspråk, signalbruk Ro i skudd, kast, oppflukt/utsprang Trening med dummy og vilt. Apporthåndtering og avlevering. Litt dirigering. Vanntilvenning Tilvenning og fasthet for skudd
<b>Sum</b>	<b>45</b>		

## ETTERSØKSHUND

<b>Emne:</b>	<b>Antall timer</b>	<b>Krav-nivå</b>	<b>Anvisninger</b>
<b>Innledning/kursoversikt</b>	<b>1</b>		Kursplan
<b>Lydighetsopplæring</b> Innkalling – Dekk/Sitt - Dekk/Sitt på avstand	<b>3</b>		”Din hund fortsetter” Sven Järverud
<b>Søksarbeid</b> Sporarbeid (teori) Sporlegging, blodspor, spor med sporleggersko og ferskspor Kryssende spor/provokasjoner. Hvordan lese hunden. Hjelp av hunden på skuddplass/skadested. Totverbeller og/eller bringselapport	<b>10</b>		Teori og praksis med egen hund. ”Ettersøksjakt” Florèn ”Videregående kurs i ettersøk” NJFF m.fl.
<b>Prøvereglement</b> Viltsporprøve og fersksporprøve  Begrepsforståelse	<b>2</b>		Prøvereglement og begrep følges opp og klargjøres under arbeidet med hund i felt. ”Håndbok for prøvedommere” ”Ord og uttrykk” Klargjøring av begrepene slik at alle har felles forståelse ved praktisk gjennomgang i terrenget.
<b>Spesialdressur</b> <b>Hund og fører i arbeid</b> Praksis i sporlegging av alle typer Praktisk føring av hunden i marka Observere, vurdere og rettlede	<b>18(9+9)</b>		Gi instruktørene praktisk kunnskap og felles forståelse for ettersøkshundens arbeid i terrenget der også apport, rapport og de fleste begrepene kan synliggjøres. Gi instruktørene erfaring i veiledning og instruksjon med vekt på positiv tankegang og læring.
<b>Sum</b>	<b>34</b>		

## FUGLEHUND

Emne:	Antall timer	Krav-nivå	Anvisninger
<b>Innledning/kursoversikt</b>	<b>1</b>		Kursplan
<b>Lydighetsopplæring</b> Innkalling – Dekk/Sitt - Dekk/Sitt på avstand	<b>3</b>		”Din hund fortsetter” Sven Järverud ”Den glade fuglehund” Olav Schjetne ”Fuglehundens dressur og jakt” Sten Christoffersen m.fl.
<b>Søksarbeid</b> Sporarbeid (teori) <b>Apport</b> – søksapport - vannapport - sporapport <b>Rapport</b> Kan rapport trenes?	<b>10</b>		Teorigjennomgang og praksis med egen hund.
<b>Prøvereglement</b> Høyfjell, skog, lavland og kombinert prøve  Begrepsforståelse	<b>2</b>		Prøvereglement og begrep følges opp og klargjøres under arbeidet med hund i felt. ”Håndbok for prøvedommere” ”Ord og uttrykk” Klargjøring av begrepene slik at alle har felles forståelse ved praktisk gjennomgang i terrenget.
<b>Spesialdressur I</b> <b>Hunden i fjellet</b> Praktisk føring av hunden i fjellet. Observere, vurdere og rettlede. Høst og vinter.	<b>18(9+9)</b>		Gi instruktørene praktisk kunnskap og felles forståelse for fuglehundens arbeid i fjellet der også apport, rapport og de fleste begrepene kan synliggjøres. Gi instruktørene erfaring i veiledning og instruksjon med vekt på positiv tankegang og læring.
<b>Spesialdressur II</b> <b>Hunden i skogen</b> Praktisk føring i skogen. Observere, vurdere og rettlede.	<b>9</b>		Gi instruktørene praktisk kunnskap og felles forståelse for hvilke krav som stilles og hvordan den gode skogsfuglhund skal fungere.
<b>Spesialdressur II</b> <b>Hunden i skogen</b> Praktisk føring på lavland. Observere, vurdere og rettlede.	<b>9</b>		Gi instruktørene praktisk kunnskap og felles forståelse av hvordan hunden skal fungere på lavland – fellestrekk og ulikheter med skog og fjell.
<b>Sum</b>	<b>52</b>		

Kommentar: Felles kursopplegg for stående fuglehunder og de andre fuglehundrasene som retrievere og spaniels m.fl.

De 18 praktiske timene i fjellet/på lavland partidelses slik at de spesialrettes mot stående fuglehund, støtende og apporterende hund.

Dag 1: Kursdeltakerne arbeider med egne hunder og rettleder hverandre i samråd med instruktør.

Dag 2: Kursdeltakerne arbeider med elevenkvisasjer under oppsyn og veiledning av instruktør.

**Totalsum: 76 timer.**

---

## UTDANNINGS-KONTROLL

<b>Emne:</b>	<b>Antall timer</b>	<b>Krav-nivå</b>	<b>Anvisninger</b>
Skriftlig prøve	3		
Muntlig prøve	30 min		
Praktisk prøve	inntil 1,5		
Sum	<u>5</u>		
<u>Totalsum</u>	<u>75</u>		

---

# EKSAMENSOPPGAVERNE

De skriftlige eksamensoppgavene vil bestå av to hovedtyper. En type avkrysningsoppgaver og en type utdypningsoppgaver.

Oppgavetyper og hvordan de vektlegges:

- Avkrysningsoppgavene består av et spørsmål og tre ulike avkrysningsmuligheter.
- Spørsmålene rettes med 1 for bestått og 0 for ikke bestått. Siden svarene er oppgitt og det bare gjelder å gjenkjenne rett svar, er alle disse oppgavene vurdert til kravnivå 1 (eller 2), selv om det er henvist til alle kravnivåene i utdanningsplanen.
- Krav for bestått: Minimum 70% rett kreves i denne delen, dvs. 18 rette.
- Utdypningsspørsmål består av spørsmål som krever at eksamenskandidaten har innsikt og forståelse og kan se sammenhenger.
- Spørsmålene krever at kandidaten for eksempel kan bygge opp øvelser etter øvelses- og momentlæra, at de har forståelse for hvordan en kan bygge opp en hund og viktigheten av å tilpasse opplæringen etter hundens egenart og alder. Valpens utvikling er vesentlig.
- Det skal benyttes en poengskala fra 0-4 for hvert utdypnings-spørsmål. Kun hele poeng kan benyttes. Krav for bestått: Minimum 2 poeng på hvert utdypningsspørsmål (max 4 poeng p.r. spørsmål).

*Sensor bør legge til grunn for sin bedømmelse:*

- Som sensor er det viktig at kandidatens besvarelse rettes etter metodikk framfor ”riktig” metode.
- I spørsmål som dreier seg om innlæring av øvelser er det f.eks. ikke så viktig hvordan apportering læres inn, så sant kandidatens viser forståelse for øvelses- og momentlæra og kan bygge opp ”sin” øvelse korrekt. Metoden må imidlertid være i henhold til norsk lov og også kunne forsvares etter NKKs etiske retningslinjer. Tilpasning etter hundens alder er viktig.
- Sensuren må gjenspeile at opplæring av hund er i stadig utvikling og at mange veier kan føre til målet. Sensor bør kreditere kandidater, som kan henvise både til hva pensum foreskriver og også kan vise til andre kilder. Det er positivt å være kreativ, så sant en også kan vise til det ”ordinære” eller i vårt tilfelle til pensum.
- Kandidaten bør også krediteres, hvis vedkommende viser at han/hun kan legge opp sin instruksjon og tilpasse den til ulike aldre hos hunden.
- Kandidaten bør krediteres, hvis vedkommende viser han/hun har forståelse for oppbygging av valp/unghund.
- I andre typer spørsmål kan det være vel så viktig at kandidatens ser at det er mange typer løsninger, mer enn at det er en riktig. Videre bør kandidatens vise at vedkommende forstår at mye må tilpasses hundens egenart, så vel som hundeførerens egenart og ikke først og fremst tilpasses etter hvordan kandidaten selv utfører ting.
- Sensor skal vise godvilje for å forstå kandidatens besvarelse. Det er ingen norskeksamen, med krav til rettskriving og skjønnsskrift. Sensor bør før avreise sjekke at vedkommende forstår kandidatens skrift. Har sensor problemer, kan sensor be om å få lest opp besvarelsen av kandidaten før avreise.

**Muntlig eksamen:** Under gjennomføringen kreves det av kandidaten:

- at kandidaten viser faglig dybde, og evt. kan svare på tilleggsspørsmål ved behov.
- at kandidaten kan uttrykke seg forståelig, og vise til praktiske eksempler.
- at kandidaten minst tar i bruk vanlige hjelpemidler i ”klasserommet”.



- 
- at kandidaten kan disponere tiden gitt til framføringen.
  - at kandidaten har forberedt seg.

Videre vil sensor se på personlig opptreden, dvs. kroppsspråk, bekledning, holdninger og faktorer.

**Bedømmelse:**

- Mal for bedømmelse av kandidatleksjon - muntlig prøve benyttes.
- En poengskala fra 0-4 benyttes for hvert moment. Kun hele poeng kan benyttes. 0 er ikke bestått.
- Der kreves 1 i hvert moment for å bestå.
- Poengene skal kommenteres for hvert moment.

**Praktisk instruksjon:** Under gjennomføringen kreves foruten det samme som til muntlig prøve:

- at kandidaten kan organisere og gjennomføre en praktisk leksjon med minimum 2 ekvipasjer i en selvvalgt øvelse.
- at kandidaten viser en fornuftig progresjon, tilpasset deltagerens nivå.
- at kandidaten ser feil, og retter.

*Bedømming kandidatleksjon - praktisk instruksjon:*

- Skjemaet "Mal for bedømming av kandidatleksjon – praktisk instruksjon" skal benyttes.
- En poengskala fra 0 - 4 benyttes for hvert moment. Kun hele poeng kan benyttes.
- Poengene skal kommenteres for hvert moment.

Hvis én av prøvene blir ubestått kan kandidaten kontinuere én gang.

Hvis to eller alle tre prøvene er ubestått må kurset tas på nytt for å oppnå bemyndigelse som instruktør trinn II – Jakt.

For å bli bemyndiget instruktør trinn II - Jakt må kandidatene ha bestått samtlige tre prøver.

For å kunne delta på eksamen kreves det minst 70 % deltagelse på kurset. Fraværet vurderes av instruktøren.