

Regler for lure coursing

www.nkk.no

Gjeldende fra 01.01.2024

Låst for revidering til 31.12.2028



**Norsk
Kennel Klub**

HUNDEEIERNES ORGANISASJON



INNHOLDSFORTEGNELSE:

1. FELLESBESTEMMELSER	4
1.1 ARRANGEMENT	4
1.2 SØKNADER	4
1.3 PRØVEDOKUMENTER	4
1.4 LEDELSE AV PRØVEN	4
1.5 DOMMERE	5
1.6 AVLYSNING AV PRØVEN	5
1.7 GODKJENNING AV PRØVERESULTATENE	6
1.8 DELTAKELSE	6
1.9 PÅMELDING	7
1.10 DOPING – KUNSTIG STIMULERING	7
1.11 DELTAKERBEGRENSNING	7
1.12 PRØVEDELTAKERS PLIKTER OG ANSVAR	7
1.13 FORSEELSER	8
1.14 DISPENSASJON	9
2. INSTRUKS FOR NKKs REPRESENTANT	10
3. INSTRUKS FOR PRØVELEDER	10
4. LURE COURSING REGLER	11
4.1. Internasjonale lure coursingprøver	11
4.2 Organisasjon	11
4.3 Dyrevelferdskontrollør	11
4.4 Forbud mot spill	11
4.5 Ledelse av prøven	11
4.6 Dommere	11
4.7 Øvrige funksjonærer	12
4.8 Overtegning/begrensning	12
4.9 Deltakelse	12
4.10 Påmelding	12
4.11 Offisielle treninger / lure coursinglisens	13
4.12 Lisensbok	13
4.13 Deltagernes ansvar på terminfestede prøver og offisielle treninger	13
4.14 Sanksjoner	14
4.15 Protester	15

4.16 Etikk og moral	15
5. KLASSEDELING OG PREMIERING	16
5.1. Klasseinndeling	16
5.2 Premiering	16
5.3. Poengsetting	16
5.4. Certifikat	16
6. GJENNOMFØRING AV PRØVE	17
6.1 Sikkerhet	17
6.2 Banen	18
6.3. Starten	18
6.4. Avlysning av prøve	19
7.BEDØMMELSE OG GODKJENNING.	19
7.1. Oppnevning av dommere	19
7.2. Bedømmelseskriterier	19

FORMÅL: Formålet med lure coursing er å bidra til at hundene skal kunne opprettholde sin opprinnelige karakter og utseende, og være et mål på deres naturlige jaktegenskaper, deres evne til effektivt å utnytte sin opprinnelige kapasitet for hurtighet og smidighet, samt legge ned et bytte. Dette skal ikke gå ut over myndens sosiale oppførsel i kontakt med andre hunder og mennesker.

1. FELLESBESTEMMELSER

Innledning: Dette gjelder alle sporter under Sportshundkomiteen. Sportene våre er svært forskjellige, eventuelle avvik vil fremkomme av gjeldende regelverk for den enkelte sport.

1.1 ARRANGEMENT

1.1.1 GENERELT

Prøven kan arrangeres av Norsk Kennel Klub (NKK), klubb/forbund som er medlem av NKK eller tilsluttet forbund som er medlem av NKK, klubb/forbund som har samarbeidsavtale med NKK eller sammenslutninger av disse.

Arrangør er økonomisk, faglig og juridisk ansvarlig for prøven.
Arrangør skal foreta stikkprøvekontroll av id/chip og vaksinasjonskort.

Arrangør og deltakere må overholde «NKKs retningslinjer for publisering av bilder og film gjeldende for arrangører, deltakere og besøkende på NKKs arrangementer».

1.2 SØKNADER

Søknad om å arrangere prøve sendes til NKK, på angitt måte, innen gjeldende frister. Arrangøren står fritt til å velge hvilke(n) klasse(r) man ønsker å arrangere. Arrangør kan velge å arrangere flere konkurranser i hver gren/klasse. Klassene man ønsker å arrangere skal fremgå av søknaden.

1.3 PRØVEDOKUMENTER

Senest 4 uker etter prøven sender arrangøren til NKK:

- *Rapport fra NKKs representant
- *Rapport fra prøvens leder
- *Oppgjørsskjema
- *Resultatliste, hvor dette benyttes

Der det finnes en digital løsning erstatter den dokumentene over.

På bakgrunn av mottatt deltakerinformasjon fra arrangørklubben vil NKK fakturere arrangøren for aktivitetsavgift.

1.4 LEDELSE AV PRØVEN

- **Prøveleder**

Arrangøren oppnevner prøvens leder(e), som er prøvens høyeste tekniske myndighet. Ved delt ledelse skal ansvarsområde fremgå.

- **NKK representant**

Dommer/hoveddommer er NKKs representant. Oppgaven kan deles av flere dommere ved lange prøver (må fremgå tydelig av innsendte papirer). Ved godkjenning av utenlandske dommere anser man disse også som kvalifisert til å være NKKs representant.

Prøvens leder og NKKs representant kan ikke være samme person. Det skal alltid være en NKK representant tilstede under prøven.

NKKs representants myndighet og plikter kommer frem av egen instruks (se pkt 2).

Eventuelle problemer eller tvilsspørsmål, behandles og avgjøres av den myndighet spørsmålet sorteres under. Prøvens leder og NKKs representant kan når som helst gripe inn hvor de måtte anse dette nødvendig innenfor eget myndighetsområde. På dommerens subjektive skjønn og arbeid kan de imidlertid ikke influere.

- **Prøvens funksjonærer**

Prøven funksjonærer skal motta sine instruksjoner fra prøvens leder, og utføre oppgaven på en forsvarlig måte, slik at prøven kan gå etter det fastsatte program.

- **Dyrevelferdskontrollør**

Arrangør oppnevner en dyrevelferdskontrollør jf. «Forskrift om velferd for hest og hund i konkurranser» bestemmelser. Nødvendig informasjon og skjema finner man på www.nkk.no.

Hundefører skal under prøven følge dyrevelferdskontrollør, prøveleder og dommers anvisninger. Ønsker vedkommende å avbryte prøven skal dette meddeles dommer.

1.5 DOMMERE

Oppnevning av dommere

Arrangøren forespør og oppnevner dommere så snart prøven er terminfestet. Det skal kun benyttes dommere med autorisasjon for prøvetypen.

Dersom det skal benyttes utenlandske dommere, må oppgave over disse sendes til NKK senest 4 uker før prøven for klarering.

Dommer, dommerelev eller dommeraspirant kan ikke bedømme:

- hund i eget eie,
- hund vedkommende har eid/vært medeier i, eller solgt i løpet av de siste 6 måneder,
- hund som eies av nærmeste familie (ektefelle, foreldre, søsken eller barn. Inkluderer også husstandsmedlemmer).

Agility er unntatt for punktene over, med unntak fra hund der man selv står som eier.

1.6 AVLYSNING AV PRØVEN

Prøver som er lagt inn i terminlisten skal avholdes med mindre spesielle forhold tilsier noe annet, eks. få påmeldte, uvær, sykdomsforfall dommer e.l. Dette avgjøres av prøvens leder i samråd med NKKs representant.

Avlysning av prøver pga. ingen eller så få påmeldte slik at fellesøvelser ikke kan gjennomføres i henhold til reglene, tas til etterretning, men arrangør må i slike tilfelle uoppfordret sende Norsk Kennel Klub informasjon om bakgrunn for avlysningen.

Inviterte dommere og evt. påmeldte deltakere må varsles om det inntrufne og arrangør må sørge for at alle formelle forhold ordnes opp på forsvarlig måte.

1.7 GODKJENNING AV PRØVERESULTATENE

Dersom arrangementet er gjennomført i henhold til regelverket og aktivitetsavgiften er betalt skal prøven anerkjennes av NKK. Resultatene publiseres når prøven er anerkjent.

1.8 DELTAKELSE

1.8.1 Hunder

Det enkelte regelverk angir hvor gammel hunden må være for å kunne delta.

Rett til å delta har hunder som er registrert i NKK eller register anerkjent av NKK.

Utenlandsk hund som oppholder seg i Norge, og som eies/deleies av person bosatt i Norge, skal omregistreres til NKKs register før påmelding. Ved all omregistrering beholdes og benyttes det opprinnelige reg.nr., men det utstedes ett NKK eierbevis som også dokumenterer og bekrefter at omregistrering er foretatt.

Nox-registrerte hunder kan delta der prøvens regelverk tillater det, dog med de begrensninger som fremkommer av samme regelverk.

Alle hunder må være ID-merket for å delta på terminfestede arrangementer (utstillinger, prøver, mentaltester osv.) i Norge. ID-merkingen må være utført før påmelding til arrangementet.

I henhold til Mattilsynets forskrift nr. 614 er det forbudt å starte med hund som har fått øre og /eller hale kupert. Hunder (av tidligere kuperingsraser) som av veterinærmedisinske årsaker har amputert hale, kan etter søknad til NKK delta dersom det fremlegges veterinærattest med begrunnelse for inngrepet. Attesten må inneholde hundens reg.nr., stambokførte navn og ID-nummer.

Hunder med amputert hale kan starte dersom NKK har utstedt startbevis. Naturlig stumphale kan delta: Det vises til NKUs til enhver tid gjeldende liste over raser med naturlig stumphale.

1.8.1.1 Helsestatus

Hunden må være vaksinert etter de til enhver tid gjeldende regler for vaksineringsregler, se NKKs utstillingsregler. Vaksinasjonsattest utstedt av veterinær må medbringes til prøven og fremvises på oppfordring til arrangør.

Hund kan ikke delta dersom:

- den har kliniske symptomer på sykdom,
- den har utøy,
- den er blind og/eller døv,
- drektig tisper kan ikke delta på prøve senere enn 33 dager etter første paring eller har valper under 56 dager

Hunder som stilles på prøve, skal være i god mental og fysisk helse og ikke vise tegn på sykdom. En hund kan kun delta på prøve dersom den på prøvedagen ikke utgjør noen smittefare. Ved tvil skal det framlegges veterinærattest som bekrefter dette. Dersom en hund har pådratt seg en skade som kan bekreftes av en veterinærattest, skal attesten medbringes på prøven.

For øvrig gjelder dyrevelferdslovens § 26 som regulerer eier og førers ansvar for hunders helse under konkurranser.

1.8.2 Førere

Rett til å delta har enhver som av NKK eller NKKs medlemsklubber ikke er fratatt denne rett. Fører som er fratatt retten til å delta på prøve i sitt hjemland av kennelklubb NKK samarbeider med kan heller ikke starte på prøve i Norge så lenge utestengelsen varer.

1.9 PÅMELDING

All påmelding er bindende, og skal skje som webpåmelding eller etter anvisning fra arrangør der webpåmelding ikke er mulig, innen påmeldingsfristens utløp. Påmelding som ikke er gitt på angitt måte aksepteres ikke. Dersom en deltaker uteblir fra prøven, skal avgiften uoppfordret sendes arrangørklubben.

Eier av påmeldt hund skal være medlem i en av NKKs medlemsklubber eller samarbeidende utenlandsk organisasjon for å oppnå medlemsrabatt.

1.9.1 Overtegning

Påmeldingen stenges når prøven er fulltegnet, dersom prøvens regelverk ikke sier noe annet.

1.9.2 Påmeldingsavgift

Prøvedeltaker som ikke er medlem av medlems klubb eller utenlandsk kennelklubb samarbeidende med NKK, skal betale dobbel påmeldingsavgift.

1.9.3 Tilbakebetaling av påmeldingsavgift

Påmeldingsavgiften betales bare tilbake hvis:

- Påmeldingen ikke godtas
- Arrangør kan etter eget valg praktisere f.eks hel eller delvis refusjon ved dokumentert sykdomsforfall for hund og/eller fører.

Påmeldingsavgiften refunderes ikke for hunder som avvises eller utestenges under prøven.

Eieren og den som disponerer hunden er ansvarlig for enhver skade hunden forvolder. NKK, arrangør, dommer, NKK representanten eller andre som medvirker ved arrangementet er ikke ansvarlig for tap eller skade ut over tilbakebetaling av startkontingenten.

1.9.4 Avvisning

Påviselig syke/skadde hunder, aggressive hunder eller hunder det er gitt feilaktige opplysninger om i påmeldingen skal avvises. Påmeldingsavgiften refunderes ikke for hunder som avvises under prøven. Arrangøren kan bestemme at løpske tisper får delta på prøven. Den løpske tisper får da adgang til prøveplassen i tråd med gjeldende regelverk

1.10 DOPING – KUNSTIG STIMULERING

Se NKKs til enhver tid gjeldende antidopingregler.

1.11 DELTAKERBEGRENSNING

Se gjeldende regelverk

1.12 PRØVEDELTAKERS PLIKTER OG ANSVAR

Alle hunder skal føres i bånd på prøveområdet når de ikke er under bedømmelse eller under oppvarming på angitt sted.

1.12.1 Ansvar

Prøvedeltakeren er ansvarlig for sin(e) hund(er). Ansvaret omfatter også å fjerne etterlatenskaper (avføring) etter hunden på tilliggende områder, så som parkeringsplasser og på veien mellom parkering og terrenget/prøveområdet. Eier og den som disponerer hunden, er ansvarlig for eventuell skade forårsaket av hunden i forbindelse med prøven.

Valper under 4 mnd. får ikke medtas på prøven.

1.12.2 Hundevelferd og helse

Deltaker er ansvarlig for hundens velferd på prøven. Det er ikke tillatt å utsette hunden for en situasjon som kan sette dens helse eller velferd i fare, eksempelvis å forlate en hund i svært varm eller kald bil og/eller behandle hunden dårlig. Det er ikke tillatt å løfte en hund i halsbånd og/eller hale, gjentatt rykking i bånd, slag, spark etc. Hardhendt avstraffelse og bruk av pigghalsbånd eller strøm er ikke tillatt og kan resultere i øyeblikkelig diskvalifikasjon. For øvrig vises det til NKKs lover kap 7.

1.12.3 Tilsyn

Deltaker plikter å føre tilsyn med sin(e)hund(er), også kontroll og tilsyn med hund plassert i bur, bil, campingvogn på eller utenfor prøveområde.

1.12.4 Klandre dommer

Enhver dommeravgjørelse er endelig og udiskutabel. Usportslig opptreden i samband med dommerens beslutninger er ikke tillatt.

Det er ikke tillatt i noe forum å klandre dommer eller åpenlyst kritisere dommerens bedømmelse.

1.13 FORSEELSER

Brudd på ovenstående regler, oppførsel i strid med god skikk og til sjenanse for andre, kan medføre innrapportering til NKK og føre til tap av premie og/eller utelukkelse av deltakelse på utstilling, prøve.

1.13.1 Fører

Fører skal følge prøvereglene, opptre sportslig og på en måte som ikke skader hundesporten eller dens anseelse under og i forbindelse med prøven. Også før og etter prøven skal deltakere opptre slik at prøvearrangørens interesser ikke blir skadelidende.

Konflikt mellom prøvedeltakere er arrangøren uvedkommende.

Disiplinære forhold i prøveområdet påklages til prøveleder innen prøvens utløp. Forseelser av graverende art skal skriftlig rapporteres til NKK første virkedag etter prøven. Saken behandles ihht til NKKs lover.

1.13.2 Hund

Hund som i noe tilfelle under eller i forbindelse med prøven opptre ulempeleg, f. eks. jager vilt/bufe, biter funksjonærer eller uprovosert angriper annen hund, utestenges fra prøven og mister evt oppnådd premiering den konkurransedagen. Utestengelse vil også gjelde for dag 2 på en prøvehelg med nytt prøvenummer.

Ved slik utestengelse skal NKKs representant konsekvent omtale episoden i sin rapport, som sendes til NKK første virkedag etter prøven. Saken behandles ihht til NKKs lover.

1.13.3 Klager

Vurderinger og avgjørelser som regelverket overlater til dommerens skjønn kan ikke påklages.

Deltaker som mener seg skadelidende som følge av brudd på prøvereglene, kan før prøven avsluttes, innlevere skriftlig klage til NKKs representant som behandler klagen på stedet.

Avgjørelsen kan påklages til Norsk Kennel Klub innen 1 uke sammen med klagegebyr. Klagegebyret er til enhver tid lik det dobbelte av påmeldingsavgiften til NKK utstillinger. Klagegebyret tilbakebetales hvis klagen tas til følge.

1.14 DISPENSASJON

NKKs Hovedstyre/NKKs Sportshundkomité kan, når særlige omstendigheter gjør det påkrevet, dispensere fra disse regler.

2. INSTRUKS FOR NKKs REPRESENTANT

- 2.1 NKKs representant er dommer
- 2.2 Representanten er prøvens høyeste myndighet hva angår fortolkning av prøveregler.
- 2.3 NKKs representant må være til stede under hele prøven alle dager. Oppgaven kan deles dersom prøven har lange dager eller går over flere dager.
- 2.4 NKK representanten kan delta på prøven når vedkommende ikke innehar funksjonen som NKK representant (ved delt NKK representant).
- 2.5 Om disiplinære forhold oppstår tar prøvens leder dette opp med NKKs representant og saken forsøkes løst på stedet. Dersom dette ikke lykkes, skal saken rapporteres til NKK jmf kap 1.13.1 og 1.13.2.

3. INSTRUKS FOR PRØVELEDER

- 3.1 Prøveleder oppnevnes av arrangør, og må være medlem i NKK og skal ha nødvendige kvalifikasjoner i henhold til gjeldende regelverk
- 3.2 Når utenlandsk dommer er NKK representant, er myndighetsansvaret vedrørende fellesbestemmelser prøveleders ansvar.
- 3.3 Prøveleder kan delta på prøven når vedkommende ikke innehar funksjonen som Prøveleder (ved delt prøvelederansvar).
- 3.4 Prøveleder kan ha rollen som dyrevelferdskontrollør, og skal utføre denne i tråd med «Forskrift om velferd for hest og hund i konkurranser».
- 3.5 Prøveleder er høyeste myndighet på alle andre områder enn fortolkning av regelverket. Fortolkning av regelverket er NKK representantens ansvar, se egen instruks.
- 3.6 Prøveleder må ha tilstrekkelig kjennskap til prøveformen og inngående kjennskap til regelverket.
- 3.7 Prøveleder skal ha god kunnskap til prøveformens IT-løsning.
- 3.8 Prøvens leder kan når som helst gripe inn dersom dette anses nødvendig innenfor eget myndighetsområde.
- 3.9 Prøveleder kan avlyse prøve [jf. reglens pkt. om avlysning, Force majeure]. Avlysning skal formidles NKKs administrasjon omgående.

4. LURE COURSING REGLER

4.1. INTERNASJONALE LURE COURSINGPRØVER

Terminfestede internasjonale lure coursing prøver skal arrangeres i henhold til de til enhver tid gjeldende *FCI Regulations for International Sighthound Racing and Lure Coursing Events*, slik de fremstår på www.fci.be

Parallelt med en internasjonal lure coursing prøve, arrangeres det også en nasjonal prøve hvor også podengo portugues kan delta, og hvor det deles ut cert i hht. til gjeldende cert-krav i alle raser/klasser.

4.2 ORGANISASJON

I Norge organiseres lure coursing gjennom Norsk Kennel Klub. Sporten forvaltes av de raseklubber som har raser som har lure coursing som en del av sin raseforvaltning; Norsk Myndeklubb, Norsk Whippetklubb, Norsk Greyhound Klubb, Irsk Ulvehundklubb Norge og Podencoklubben.

Selve aktivitetene, som utdanning og offisielle treninger og prøver, utøves og organiseres av de nevnte raseklubbene, samt trenings-/aktivitetslag tilhørende de aktuelle raseklubbene.

4.3 DYREVELFERDSKONTROLLØR

Alle terminfestede prøver og offisielle treninger skal ha en dyrevelferdskontrollør til stede, ifølge «*Forskrift om velferd for hest og hund i konkurranser*» (konkurransedyrforskriften).

Dyrevelferdskontrolløren behøver ikke være veterinær, men må ha nødvendig kompetanse til å vurdere om konkurransedyrforskriften og reglementets dyrevelferdsbestemmelser blir fulgt. Gjennom sin kontroll skal dyrevelferdskontrolløren bidra til at arrangøren håndhever reglementet og sikre at forskriften følges. Dyrevelferdskontrollør skal fylle ut skjemaet «Protokoll for dyrevelferdskontrollør» og sende dette til arrangør og KG LC innen syv dager etter gjennomført arrangement.

Dyrevelferdskontrollør har ikke rett til å bortvise, men melder uoverensstemmelser til prøveleder eller treningsansvarlig/pilot.

Brudd på «*Forskrift om velferd for hest og hund i konkurranser*» meldes til Mattilsynet.

4.4 FORBUD MOT SPILL

Ved terminfestede prøver og offisielle treninger får det ikke forekomme spill på hundene.

4.5 LEDELSE AV PRØVEN

Alle terminfestede prøver skal ha en prøveleder. Prøveleder utgjør sammen med NKKs representant arrangementets øverste myndighet både i forhold til gjennomføring av prøven og fortolkning av regelverk.

Prøvelederen må være autorisert lure coursing dommer eller autorisert lure coursing personell med inngående kjennskap til sporten og dens regelverk. Prøveleder skal sørge for at alle funksjoner (sekretariat, starter, innpisk, pilot, banepersonell, osv.) blir gjennomført på en riktig måte, og i henhold til gjeldende regelverk. Prøveleder skal i god tid før prøvedagen kvalitetssikre at alle funksjoner er tilstrekkelig bemannet, og at nødvendig utstyr er på plass og fungerer. Prøveleder skal sammen med dommerne og pilot(er) inspisere banen, slik at både underlag og baneleggingen ikke medfører unødig risiko for skader på hundene.

Arrangør kan benytte seg av flere prøveledere under en LC-prøve. Prøveleder kan ikke fungere på rase/klasse der prøveleders hund(er) eller hunder som eies av noen i hans/hennes husstand deltar. Prøveleder(e) skal annonseres i prøveprogrammet.

4.6 DOMMERE

Terminfestede prøver skal bedømmes av minst to autoriserte dommere. Dommerne kan ha dommerelev/dommeraspirant under prøven, men dette må ikke foregå på en slik måte at det er til hinder for at dommeren får utøvd sin dommergjerning på en forsvarlig måte. Dommere skal annonseres i invitasjon og i katalog.

4.7 ØVRIGE FUNKSJONÆRER

Sekretariatet skal bemannes med minst én autorisert sekretær. Pilot- og starter-funksjonen kan være flere personer. Pilot skal være autorisert. Starter skal være godkjent i hht. gjeldende utdanningskrav. Pilot/starter kan ikke fungere på rase/klasse der deres hund(er) eller hund(er), som eies av noen i hans/hennes husstand deltar.

Det er anledning til, og det oppfordres til å ha med aspiranter/elever på prøver. Dette avtales direkte med arrangør. Aspirant går alltid foran elev.

4.8 OVERTEGNING/BEGRENSNING

Det er opp til arrangøren å sette et øvre tak for hvor mange hunder som kan delta på nasjonale prøver. Deltakerbegrensning må presiseres i invitasjon. Ved et øvre tak er det førstemann-til-mølla-prinsippet som gjelder. Arrangør kan åpne for ytterligere deltagere i klasser der det er kun en påmeldt hund, dersom kapasiteten tillater dette.

4.9 DELTAKELSE

Hunden må ha gyldig lure coursing-lisens på prøvedagen for å delta på terminfestet prøve. Etnahund, italiensk mynde, podengo portugues liten, medio og whippet må senest ha fylt 15 måneder på prøvedagen. I øvrige raser må hunden være fylt 18 måneder på prøvedagen.

Hannhunder som kastreres gjennom operativt inngrep pga. skade eller sykdom har rett til å delta på prøve dersom det fremlegges attest på godkjent formular om at hunden etter 6 mnd. alder, men før operasjon har hatt normalt utviklede testikler på normal plass. Tillatelse til å delta for slik hund utstedes etter søknad av NKK. Kastrerte tisper gis generell dispensasjon.

Mono/kryptorchide hannhunder kan delta, men kan ikke motta cert. Om deltagende hannhund er mono/kryptorchid eller kastrert skal dette angis i katalog/resultatlisten.

Tisper med løpetid har ikke anledning til å delta, og skal ikke oppholde seg på eller i nærheten av banen.

Hund får starte på terminfestede prøver ut det året den fyller 8 år.

4.10 PÅMELDING

PM/invitasjon skal offentliggjøres senest seks uker før prøvedato. Denne skal inneholde:

- Arrangør
- Sted
- Påmeldingsavgift
- Dato for prøven
- Første og siste påmeldingsfrist
- Maksimalt antall deltagende hunder
- Preliminær rasefordeling
- Kontaktperson, e-postadresse og telefonnummer

PM/invitasjon skal, innen påmeldingsfristens utløp, oppdateres med:

- Dommere
- Prøveleder
- NKK-representant
- Pilot
- Sekretær
- Aspiranter/elever

Arrangør skal inkludere et forbehold om endringer i PM/invitasjon. Arrangør skal offentliggjøre endring i rasefordeling senest én uke etter påmeldingsfristens utgang.

4.11 OFFISIELLE TRENINGER / LURE COURSINGLISENS

Alle treninger der det er adgang til å ta lure coursing lisens skal være offisielle, dvs. være åpne for alle raser tilhørende gruppe 10, samt faraohund, etnahund og podenco/podengo-rasene. Alle offisielle treninger skal annonseres i raseklubbens egne kanaler.

- For å kunne ta norsk lure coursing-lisens skal hunden være registrert i NKK, og hovedeier skal ha folkeregistrert adresse i Norge. Det er ikke anledning til å ta lisensløp i andre land.
- Importerte hunder med gyldig utenlandsk lisens skal overføres til norsk lisens.
- En hund kan begynne på sine lisensløp tidligst to måneder før den kan delta på terminfestet prøve. Whippet, italiensk mynde, etnahund og podengo portugues liten/medio må være fylt 13 måneder. Øvrige raser må være fylt 16 måneder.
- Før hunden starter på sine lisensløp skal den gjennomføre et sololøp med godkjent maske og løpsvest. Sololøpet skal bekreftes godkjent/ikke-godkjent av lisensutsteder i lisenssøknaden.
- De tre lisensløpene må gjennomføres med minst to forskjellige hunder av begge kjønn.
- Lisenshund skal ha rød løpsvest, begge hundene skal ha FCI-godkjent løpsmaske.
- Det er ikke mulig å ta alle tre kvalifiserende lisensløp samme dag, eller på samme bane. Når man snur retning etter første omgang regnes det som en ny bane.
- Lisensløpene må være godkjent av minst to forskjellige lisensutstedere/dommere.
- Tisper med løpetid har rett til å delta på lisensløp, hvordan dette skal gjennomføres avtales med treningsansvarlig før treningsdagen.

Lisenssøknad

- Skjemaet "Lisenssøknad" finnes på hjemmesiden til de respektive raseklubbene.
- Deltaker er selv ansvarlig for å skrive ut og fylle inn alle opplysninger med leselig skrift i skjemaet i forkant av lisensløp.
- Når alle lisensløpene er godkjent skal skjemaet sendes på e-post til respektive raseklubb.
- Eier må sjekke at alle opplysninger i boken er riktige.

4.12 LISENSBOK

Lisensboken må inneholde følgende opplysninger:

- Rase
- Kjønn
- Stambokført navn
- Registreringsnummer
- Fødselsdato/-år
- Chipnummer
- Navn og adresse på eier
- Felt for høydemåling
- To felt for utstillingsresultater
- Ett felt for dato og sted for utløsende lisensløp og lisensutsteder
- Ett felt for dato lisensen er skrevet ut og med registrators signatur.
- Klassemerke i hht. til *FCI Regulations for International Sighthound Racing and Lure Coursing Events*

4.13 DELTAGERNES ANSVAR PÅ TERMINFESTEDE PRØVER OG OFFISIELLE TRENINGER

- Deltaker plikter å ha kontroll på sin(e) hund(er) slik at det ikke går ut over sikkerheten for andre hunder eller mennesker.
- Alle hunder må holdes i bånd (Det er ikke tillatt med flexiline, eller helstrup) når de selv ikke løper.
- Deltakerne må følge anvisninger fra prøveleder og andre funksjonærer.
- Deltakelse skjer på eget ansvar. Hverken arrangøren, raseklubbene eller funksjonærer kan stilles til ansvar for skader som måtte oppstå som følge av deltakelse i lure coursing-virksomhet.
- Deltaker plikter å sette seg inn i regler og bestemmelser før deltakelse på terminfestede prøver og offisielle treninger.
- Det er forbudt å piske eller på annen måte skremme hunden til å løpe.

- Det er forbudt ved rop eller mekanisk lyd å påvirke hunder. Dette gjelder både egne deltagende hunder, og andres deltagende hunder.

4.14 SANKSJONER

4.14.1 Tyvstart

Dersom handleren slipper hunden før startsignalet går, kan dommerne trekke inntil 10% fra total poengsum i det aktuelle løpet, avhengig av hvor grov tyvstarten er. Starter må forsikre seg om at dommerne er, eller blir gjort oppmerksomme på en tjuvstart. Ved et evt. omløp der starten i omløpet foregår reglementert, skal det ikke trekkes poeng.

4.14.2 Sen start

Om en handler forsinker starten av et løp vesentlig, gjelder samme regler som for tyvstart.

4.14.3 Startnekt

Veterinær alene kan avgjøre startnekt på bakgrunn av det første punktet nedenfor, mens prøveleder, NKKs representant og dommere avgjør i fellesskap om en hund skal nektes start i henhold til de øvrige punkter nedenfor.

Startnekt kan gis dersom:

- Hunden ikke anses egnet for løp, permanent eller midlertidig, f.eks. på grunn av skade, dårlig kondisjon, sykdom e.l. Dette punktet kan avgjøres av en prøveveterinær dersom man har denne funksjonen på prøven.
- Hundeeieren /handleren har en ikke-akseptabel atferd.
- Hunden viser aggressiv atferd mot andre hunder og/eller mennesker.
- En beslutning om startnekt skal alltid begrunnes. Dersom disse er enige, skal prøveleder/treningsansvarlig gi hundeeieren/handleren en muntlig begrunnelse. Startnekten gjelder kun ved den aktuelle prøven/treningen. I graverende tilfeller på prøver kan dommerne i samråd med prøvelederen og NKKs representant rapportere tilfellet videre til NKK med sikte på strengere sanksjoner.

4.14.4 Avvisning av hund på prøver

Beslutning om avvisning skal alltid begrunnes og gis muntlig av prøveleder med en annen funksjonær til stede. Avvisningen gjelder bare den aktuelle prøven. Beslutningen skal gis til hundeeier så snart det er mulig, og det skal noteres i lisensboken med referanse til hvilken grunn.

Dommere kan avvise av følgende årsaker:

- Hunden viser ikke tilstrekkelig interesse.
- Hunden følger den andre hunden og ikke luren.
- Hunden viser aggressiv atferd.

Dommer eller prøveleder kan avvise av følgende årsaker:

- Hunden bedømmes ikke å være egnet for lure coursing, tilfeldig eller permanent, for eksempel pga. skade, dårlig kondisjon etc.
- I samråd med starter, om en handler forsinker starten av ett løp ved å være for sent til start.

Prøveleder kan avvise:

- Hund som viser aggressiv atferd på prøve plassen. Dette vil si alle områder der deltagende hunder ferdes.
- Hunder det er oppgitt feilaktig informasjon om i påmeldingen.
- Hunder som på kunstig måte kan få fordeler fremfor andre hunder, så som fjerning av pels og lignende.

4.14.5 Diskvalifikasjon

Beslutning om diskvalifikasjon skal alltid begrunnes. Dommerne informerer prøveleder og NKKs representant i det aktuelle tilfelle. Prøveleder gir eieren/handleren en muntlig meddelelse med begrunnelse og med en annen funksjonær til stede. Det skal samtidig informeres om reglene for protest.

Hund som blir diskvalifisert får ikke delta videre på den aktuelle prøven.

En hund som diskvalifiseres tre ganger i løpet av en sesong, eller ved to prøver rett etter hverandre, mister sin lisens for 12 måneder regnet fra dato for den siste diskvalifikasjon. Sekretær på prøven har ansvar for å rapportere et slikt forhold til gjeldende raseklubb i hundens hjemland, gjelder også for utenlandske hunders deltakelse.

Hunden kan få tilbake lisensen etter nytt godkjent lisensløp. Blir hunden igjen disket iht. ovenstående mister den lisensen på livstid.

Dommerne kan diskvalifisere en hund dersom:

- Hunden angriper makker under løpet.
- Hunden viser usunn mentalitet i form av f.eks. aggressivitet mot andre hunder og/eller mennesker.
- Hunder som alvorlig forstyrrer makkeren og viser ingen interesse for å følge luren.
- Hunder som åpenbart løper etter den andre hunden og ikke jakter på luren med hensikt å angripe makkeren, men som på grunn av stor avstand mellom hundene ikke angriper den andre før luren stanses eller begge er nær luren, skal diskvalifiseres.
- Hunder som viser tegn til å stikke og/eller er umulig å fange innen rimelig tid.

Det er ikke grunnlag for diskvalifikasjon dersom den ene hunden raskt ser på den andre hunden for å orientere seg. Det samme er tilfelle dersom den andre hunden umiddelbart reagerer ved f.eks. å se tilbake, komme med et bjeff o.l.

Det er heller ikke grunnlag for diskvalifikasjon dersom en hund løper på en slik måte og evt. kommer borti den andre hunden, der hensikten er å sikre seg god oversikt over hvor luren befinner seg.

Hund som forsvarer seg mot angrep skal ikke diskvalifiseres.

4.15 PROTESTER

Dommeravgjørelser kan bare endres i følgende tilfeller:

- Om det er begått feil av teknisk art.
- Om en hund ikke har hatt rett til å delta i henhold til gjeldende regler.

4.16 ETIKK OG MORAL

Dommere og øvrige funksjonærer plikter å opptre lojalt overfor sporten og dens forvaltningsorgan, og skal være en pådriver for lure coursing-sporten i Norge.

Dommere, øvrige funksjonærer og deltakere kan ikke benytte noen form for rusmidler under avholdelse av en terminfestet prøve, eller offisiell trening.

5. KLASSEDELING OG PREMIERING

5.1. KLASSEINNDELING

På terminfestet nasjonal prøve skal alle hunder løpe rase- og kjønns-delt. Kjønnssklassene skal slås sammen om det er færre enn fire hunder i en av klassene.

5.2 PREMIERING

Det kan gis premier i form av fôrsekker, pokaler eller lignende. Det er ikke tillatt å gi premier i form av penger, gjenstander eller gavekort som kan innløses i kontanter. Oppsamlingskort, som kjent fra utstillinger, er tillatt.

5.3. POENGSETTING

Hunden kan, per omgang, oppnå 20 poeng per dommer, for hvert av de fem forskjellige momentene, totalt 100 poeng per dommer. De fem delmomentene er:

- 1) Bevegelighet (*agility*)
- 2) Fart (*speed*)
- 3) Utholdenhet (*endurance*)
- 4) Jaktegenskap (*follow*)
- 5) Entusiasme (*enthusiasm*)

Se «*FCI Regulations for International Sighthound Racing and Lure Coursing Events*» for utfyllende forklaring om bedømmelse av delmomentene.

En prøve består av to starter/omganger. Hundene må oppnå minst 50 % av maksimalt antall poeng i både første og andre omgang, for å få godkjent prøve. Oppnår den ikke dette, er ikke prøven godkjent. Hunder som har under 50 % av maksimalt antall poeng i første omgang, får ikke starte i andre omgang. Hund som diskvalifiseres eller avvises får ikke poeng.

Ved lik poengsum plasseres den hunden som har høyest poengsum i løp nr. 2 først. Er det fortsatt poenglikhet gis beste plassering til hunden som har høyest poengsum i delmomentene fra andre omgang, etter denne rekkefølgen: 1) Bevegelighet (*agility*), 2) Fart (*speed*), 3) Utholdenhet (*endurance*), 4) Jaktegenskap (*follow*) og 5) Entusiasme (*enthusiasm*). Første delmoment i andre omgang med høyere poengsum angir plassering.

5.4. CERTIFIKAT

Alle hunder tilhørende gruppe 10, samt faraohund, etnahund, podenco/podengo rasene i gruppe 5, kan tildeles sertifikat.

For at det skal deles ut sertifikat i en rase/klasse må det være minst to hunder til start.

Ant. startende hunder	Ant. utdelte cert
2 – 5	1
6 – 11	2
12 -23	3
24 – 35	4
36 – 47	5
48 – 59	6
60 – 71	7
72 – 83	8
84 - 95	9

- Starter flere hunder enn hva som reguleres i tabellen utdeles 1 cert pr ytterligere 12 hunder.
- Hund med 2 eller flere sertifikat fra tidligere kan kun tildeles sertifikat dersom dette er utløsende for championatet (fullcertet).

- Om sertifikat-vinneren allerede er N LCCH tildeles sertifikatet nest beste hund under forutsetning av at denne har oppnådd 75% av maks poengsum.
- Med deltagende hund forstås påmeldt hund som med sin eier eller annen handler mottar startsignalet fra starteren.
- Om deltagende hannhund er mono/kryptorchid skal dette angis i katalog/resultatlisten, og denne kan ikke tildeles sertifikat.

For championat krav vises det til NKKs championatregler; www.nkk.no

6. GJENNOMFØRING AV PRØVE

6.1 SIKKERHET

Hensynet til hundens sikkerhet skal alltid ha førsteprioritet. Arrangør og dommere skal påse at det kjøres et tilstrekkelig antall testløp før prøven starter, mellom første og andre omgang, og ved større endringer av banen. Dommerne, prøvelederen og pilot har rett til å foreta mindre justeringer av banen under pågående prøve, dersom forholdene krever det og/eller man anser at sikkerheten for hundene ikke er tilstrekkelig ivaretatt.

Dersom prøveleder og dommerne er enige om at banen må legges om for å ivareta hundenes sikkerhet, bør det skje mellom klasser. Beslutning om omlegging av bane skal være tydelig formidlet til NKK-representanten, som skal omtale/begrunne en omlegging av bane i sin rapport.

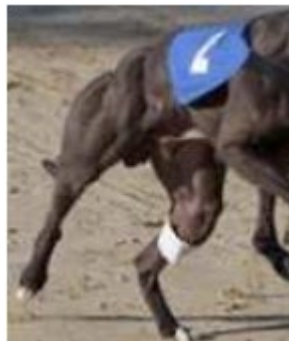
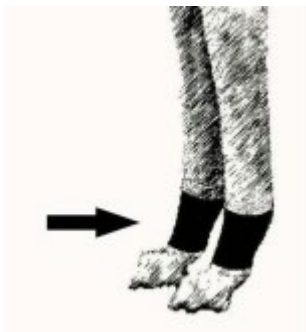
Om det gjøres omlegging av banen i en klasse, bør de hunder som har løpt i klassen der endringen skjer, få mulighet til å løpe på nytt. Dommerne, sammen med prøveleder, avgjør dette. Omlegging av banen etter at en omgang har startet, bør så langt som mulig unngås og må bare under ekstraordinære omstendigheter skje etter at en rase har startet sin omgang

En prøve kan avbrytes på grunn av ytre omstendigheter, som for eksempel høye temperaturer. På varme dager skal temperaturen måles jevnlig, termometer skal plasseres i skygge ute på banen. Når dette viser over 24 grader, skal det kontrolleres hvert 10. minutt. Når gradestokken overstiger 26 grader, skal temperaturen kontrolleres før hvert startende løp. Om det blir varmere enn 26 grader i løpet av omgang to skal prøven avbrytes, evt utsettes til senere på dagen. Overstiger temperaturen 30 grader skal prøven avbrytes uansett hvor langt den har kommet.

Om det, på grunn av ytre omstendigheter, kun gjennomføres en omgang, så skal det regnes som en fullført prøve. Om prøven blir avbrutt i løpet av første omgang, så skal de raser/klasser/kjønn som har løpt ferdig få det regnet som en fullført prøve. Om prøven blir avbrutt i andre omgang skal de raser/klasser/kjønn som har løpt ferdig i denne omgang, få sluttresultat regnet fra begge omganger.

Om prøven påvirkes av omstendighetene dette avsnittet omhandler så skal det regnes som *Force majeure* (hendelser utenfor arrangørens kontroll som gir arrangøren rett til å avlyse arrangementet uten erstatningsplikt ovenfor deltageren).

- Det skal gå minst en halv time mellom hvert løp for hver enkelt hund.
- Det skal gå minst en halv time fra startlister presenteres til hunden skal starte.
- Bruk av tape eller bandasje på hundens ben er kun tillatt for å beskytte mot skader. All annen taping, for eksempel for å støtte opp leddene, er forbudt. Det er starteren som skal påse at tapingen er utført korrekt. Er starteren i tvil om tapingen er korrekt, skal dette tas opp med prøveleder. Hundeeier/handler som nekter å etterkomme starterens evt. prøveleders krav om å endre tapingen, skal nektes start med den aktuelle hunden. Se bilder under.



6.2 BANEN

Det ideelle er en stor gresslette, åkerland eller lignende på minst 200x300m som ligger langt fra trafikkert vei eller er godt inngjerdet. Banen kan være kupert og gjerne ha noen busker og trær eller andre naturlige hindre, så lenge disse ikke utgjør noen fare for hundene. Hull og steiner bør ikke forekomme på banen. Eventuelle hindre skal være synlig for hundene. Underlaget må ikke være så glatt at det kan utgjøre en fare for hundene.

Banen bør være mellom 500-700 meter for italiensk mynde, etnahund, whippet og podengo portugues liten/medio. Banen bør være mellom 600-1000 meter for de øvrige rasene.

Det er anbefalt å ha lengre avstand mellom trinsene og større svinger for de større rasene sammenlignet med banen til de mindre rasene. Begge banene skal ha svinger og rettstrekker som avslører hundens lure coursing-egenskaper. Linen til luren må være posisjonert på slik måte at det minimaliserer risikoen for at en hund vikler seg inn i den og blir skadet. I kupert terreng må man prøve å få linen så nær bakken som mulig. Utformingen av banen må nødvendigvis variere med de forutsetningene området gir. Baneløpet skal forandres mellom første og andre omgang på en prøve. Piloten må ha god oversikt over hele banen, selv om den er kupert.

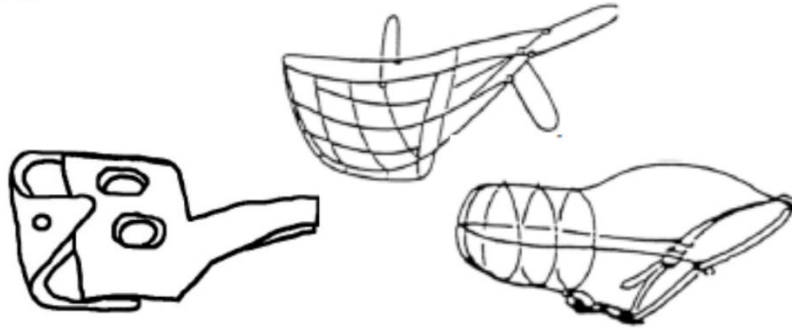
Det er meget viktig å understreke at hundenes sikkerhet kommer i første rekke når utforming av banen planlegges. Husk at hundene løper med stor kraft og er anspent til det ytterste. Banen må derfor tilpasses disse forutsetningene.

Luren bør være ca 40 cm. Eventuelle endringer på luren gjøres så langt det er mulig mellom klassene.

6.3. STARTEN

- Hundene skal startes i par og slippes samtidig.
- Ved singelløp kan man benytte lisensiert støttehund av samme rase som ikke er påmeldt til den aktuelle prøven. Dersom klassen løper kjønnsdelt, skal støttehunden være av samme kjønn. Prøveleder godkjenner støttehund.
- Hundene skal ha røde eller hvite løpsvester. Det er ikke tillatt med tall, reklame eller annen merking på disse.
- Godkjent løpsmaske av FCI-standard (se figur 1 for eksempler) er obligatorisk på prøver. Løpsmaskene må ikke hindre hundens pust eller syn. Løpsmasken skal settes på før hunden går inn på lure coursing feltet, og skal være på til hunden har forlatt banen.
- Startrekkefølge, hvilke hunder som skal løpe sammen, og farge på løpsvest trekkes tilfeldig av arrangøren i første omgang. I andre omgang løper hundene med likest poengsum fra første omgang, i fallende skala, parvis. Startrekkefølgen og farge på løpsvesten for de ulike parene i andre omgang trekkes tilfeldig av sekretariatet.

FCI



*Figur 1 Eksempel på godkjente FCI-masker
(kilde: FCI Regulations for International Sighthound Racing and Lure Coursing Events)*

6.4. AVLYSNING AV PRØVE

Prøvens leder kan i samråd med NKKs representant avlyse, utsette eller avbryte prøven dersom forholdene er slik at det er uforsvarlig å gjennomføre prøven. Dommere kan avslutte eller utsette bedømmingen når forholdene vurderes slik at det er uforsvarlig å fortsette.

7. BEDØMMELSE OG GODKJENNING.

7.1. OPPNEVNELSE AV DOMMERE

Terminfestede prøver skal dømmes av minst to dommere i hver omgang. Man kan bytte dommere fra første til andre omgang.

7.2. BEDØMMELSESKRITERIER

Det henvises til *FCI Regulations for International Sighthound Racing and Lure Coursing Events* der dette er beskrevet.

Hund til
nytte og glæde