



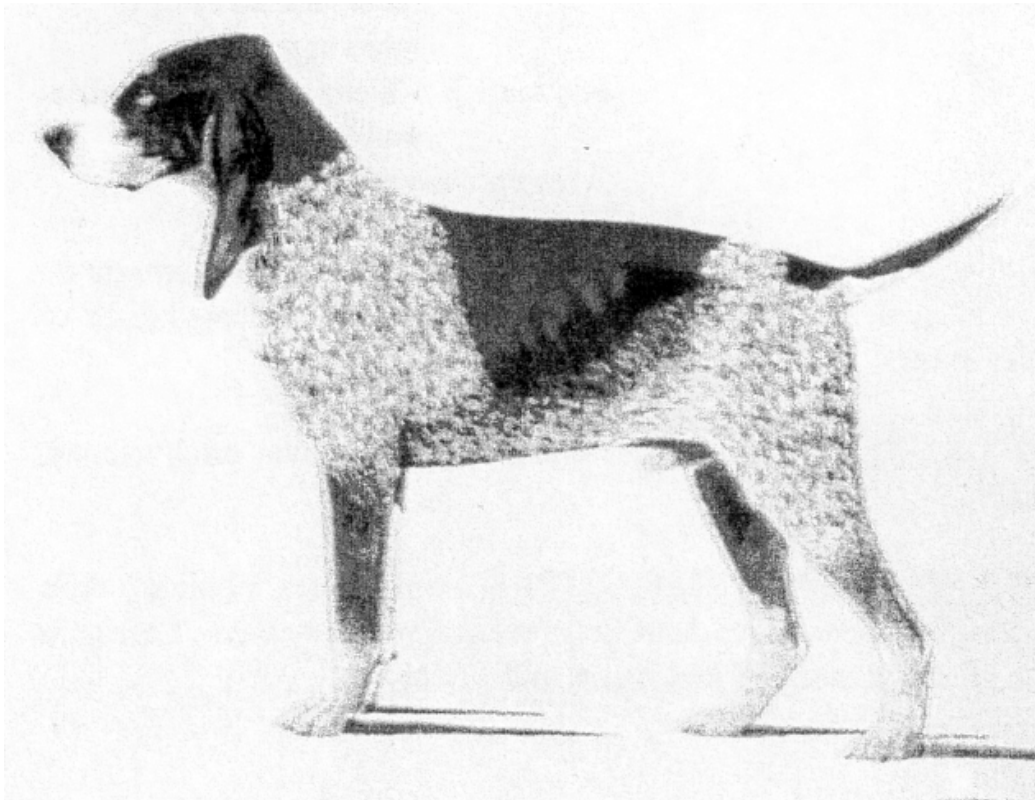
## Gruppe: 6

FCI rasenr: 31

FCI dato: 24.01.1996

NKK dato: 07.02.2005

# PETIT BLEU DE GASCOGNE



**Nordisk Kennel Union**  
Dansk Kennel Klub  
Hundaræktarfélag Íslands  
Norsk Kennel Klub  
Svenska Kennelklubben  
Suomen Kennelliitto – Finska Kennelklubben



GRUPPE: 6  
FCIs RASENR.: 31  
Original: 24.01.1996  
Utg: 25.11.1996 GB

## RASEBESKRIVELSE FOR **PETIT BLEU DE GASCOGNE**

**Opprinnelsesland/  
hjemland:**

Frankrike.

**Helhetsinntrykk:**

Middels stor støver, velproporsjonert.

**Adferd/  
temperament:**

Rolig og hengiven. Lettlært. Ivrig jakthund med god luktesans, vakkert losmål, arbeider godt i flokk.

**Hode:**

Skalle:

Sett forfra lett hvelvet og ikke for bred. Svakt markert nakkeknøl. Sett ovenfra lett avsmalnende. Godt utfyllt.

Stopp:

Svakt markert.

Nesebrusk:

Sort. Stor, godt åpne nesebor.

Snuteparti:

Like lang som skallen, kraftig. Neseryggen ofte lett buet.

Lepper:

Ikke særlig tykke eller velutviklede, overleppen dekker underleppen.

Kjever/tenner:

Saksebitt. Tennene sitter rett i kjeven.

Kinn:

Rette.

Øyne:

Ovale, brune. Mildt uttrykk.

Ører:

Middels fine, innrullede, rekker minst til snutespissen.

**Hals:**

God lengde, litt halshud.

**Forlemmer:**

Helhetsinntrykk:

Ganske kraftige.

Skulder:

Muskuløs. Moderat skråstilt.

Albue:

Godt tilliggende.

Underarm:

God benstamme.

Poter: Ovale. Tørre og godt knyttede. Sorte klør og tredeputer.

### **Kropp:**

Overlinje: Stram.

Lend: Godt samlet, ikke overdrevent lang.

Kryss: Lett fallende.

Bryst: Langt, rekker til albuene. Forholdsvis bredt forbryst. Lett hvelvete ribben.

Underlinje/buk: Flate og dype flanker.

**Hale:** Tynn, rekker til hasene. Bæres stolt sabelformet.

### **Baklemmer:**

Helhetsinntrykk: Gode proporsjoner.

Lår: Ganske langt, muskuløse uten overdrivelse.

Haser: Kraftige, lett vinklet, lave.

**Bevegelser:** Jevne og lette.

**Hud:** Smidig. Sort eller kraftig marmorert med sorte flekker, aldri helt hvit. Sorte slimhinner.

### **Pels:**

Hårlag: Kort, tett og middels grovt.

Farge: Helt marmorert (sort og hvitt) som gir en skiferblå fargenyanse, med mer eller mindre sorte flekker. Vanligvis to sorte flekker på hver side av hodet som dekker ørene, omgir øynene og stopper ved kinnene. De møtes ikke på skalletaket, men har et hvitt mellomrom hvor det ofte finnes en liten sort ovalformet flekk som er rasetypisk. To mer eller mindre klare tategninger over øyebrynsbuene som gir en "firøyet" effekt. Finnes også spor av tanfarge på kinnene, leppene, på innsiden av ørene, på bena og under halen.

### **Størrelse og vekt:**

Mankehøyde: Hannhunder: 52 – 58 cm  
Tisper: 50 – 56 cm

**Feil:**

Ethvert avvik fra foregående punkter skal betraktes som feil. Hvor alvorlig feilen er, skal graderes etter hvor stort avviket er i relasjon til rasebeskrivelsen.

- Kort hode, skallen for flat, for smal eller for bred
- Ørene for korte, for høyt ansatte, ikke tilstrekkelig innoverdreide
- Kroppen for lang, svak overlinje, manglende substans
- Krokete hale, avfallende kryss
- Ikke tilstrekkelig benstamme
- Steil skulder
- Sprikende poter
- Kuhaset
- Engstelig

**Diskvalifiserende feil:**

Hunder som viser tegn på aggressivitet og/eller har fysiske defekter som påvirker hundens sunnhet skal diskvalifiseres.

- Manglende type
- Annen pels enn beskrevet
- Lyse øyne
- Alvorlige anatomiske feil
- Skjeløyd
- Redd

**OBS**

Hannhunder skal ha to normalt utviklede testikler på normal plass.

Rasebeskrivelsen er oversatt fra gjeldende FCI-standard.

Norsk Kennel Klub, 7. februar 2005