



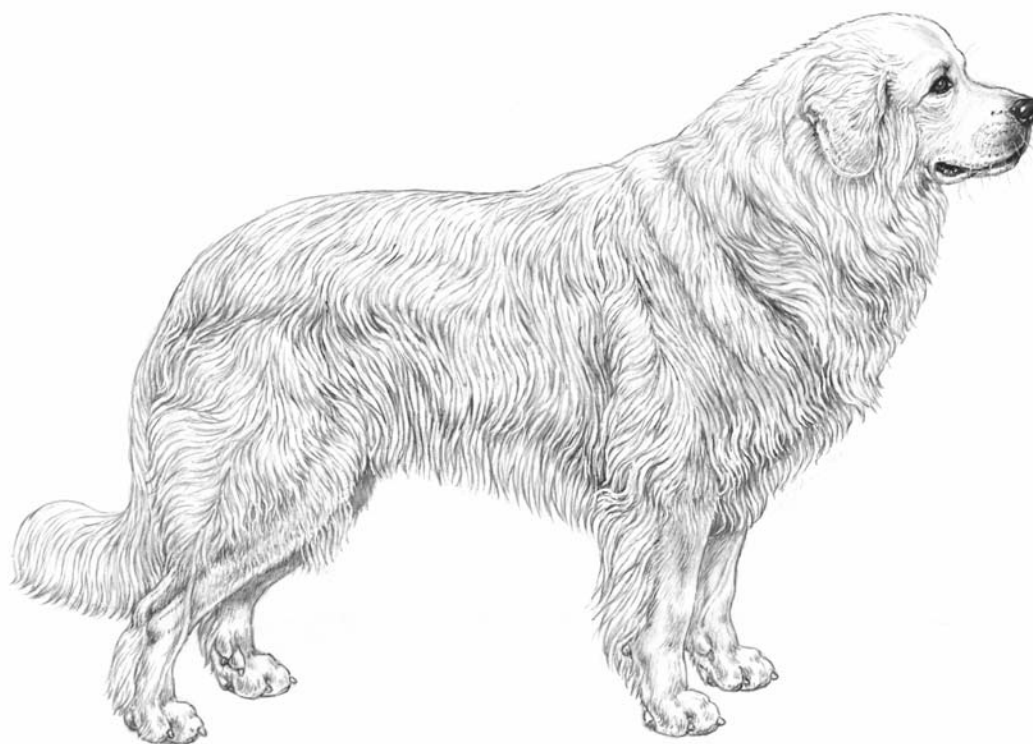
Gruppe: 1

FCI rasenr: 252

FCI dato: 08.06.198

8

POLSK OWCZAREK PODHALANSKI



M. DAVINSON



Nordisk Kennel Union
Dansk Kennel Klub
Hundaræktarfélag Íslands
Norsk Kennel Klub
Svenska Kennelklubben



GRUPPE: 1
FCIs RASENR.: 252
av 08.06.1988

RASEBESKRIVELSE FOR **POLSK OWCZAREK PODHALANSKI**
(Polski Owczarek Podhalanski/Tatra shepherd dog)

**Opprinnelsesland/
hjemland:**

Polen.

Helhetsinntrykk

Kraftig, kompakt, gir inntrykk av utholdendhet og bevegelse.

**Viktige
proporsjoner:**

Rektangulær. Litt kortere kropp på hannhunder enn tisper.

**Adferd/
temperament:**

Rolig, intelligent og oppmerksom.

Hode:

Tørt, i god proporsjon til kroppen. Båret middels høyt både i bevegelse og stående.

Skalle:

Lett hvelvet sett fra siden. Grunn pannefure.

Stopp:

Tydlig, men ikke skarpt markert.

Ansiktsregion:

Nesebrusk:

Sort. Middels stor, store nesebor.

Snuteparti:

Kraftig, gradvis avsmalnende. En aning lengere eller lik skallelengden. Rett neserygg.

Lepper:

Stramme og godt sluttede ønskelig. Mørk lepperand.

Kjever/tenner:

Kraftige og jevne. Saksebitt, tangbitt tillatt.

Øyne:

Middels store, uttrykksfulle, lett skråstilte. Mørkt brune, mørkt pigmenterte øyelokksrender.

Ører:

Ansatt på linje med ytterste øyekant eller litt høyere. Middels lange, ganske tykke, trekantede. Godt dekket av pels. Indre ørekant berører lett hodet, bevegelige.

Hals:

Middels lang, muskuløs uten løs halshud. Rikelig pelskrave. Halsens overlinje høyere enn kroppens overlinje.

Forlemmer:

- Helhetsinntrykk: Muskuløse, kraftig benstamme, men ikke for tunge. Sett forfra rette og parallelle.
- Skulder: Lett skrånende, godt tilliggende.
- Mellomhånd: Lett skrånende.
- Poter: Kompakte, ovale lik en forholdvis stor knyttneve. Pels mellom tærne. Kraftige, harde og mørke tredeputer; korte, kraftige og mørke klør.

Kropp:

- Lang og kraftig.
- Manke: Tydelig markert, bred.
- Rygg: Bred og rett.
- Lend: Bred og kraftig.
- Kryss: Lett fallende.
- Bryst: Dypt. Forholdvis flate ribben.
- Underlinje/buk: Lett opptrukket buklinje.

Hale:

Ikke for høyt ansatt, båret under rygglinjens forlengelse, unntatt når oppmerksom, men aldri buet. Rækker til hasene hengende, halespissen lett bøyet.

Baklemmer:

- Helhetsinntrykk: Rette sett bakfra, sett fra siden moderat vinklet og lett bakoverstilte.
- Haser: Rette sett fra siden.
- Poter: Kompakte, ovale lik en forholdvis stor knyttneve. Pels mellom tærne. Kraftige, harde og mørke tredeputer; korte, kraftige og mørke klør.

Pels:

- Hårlag: Kort og tett pels på hodet, framdelen av for- og bakben og nedenfor hasene. Lang, tykk, rett eller lett bølget pels på hals og kropp, føles hard. Rikelig underull. Stor halskrage. Rikelig lang pels dekker hoftene og halen, hvor det dannes fane.
- Farge: Ensfarvet hvit. Små kremfargete flekker uønsket.

Størrelse og vekt:

<u>Mankehøyde:</u>	Hannhunder: 65-70 cm
	Tisper: 60-65 cm

Feil:

Ethvert avvik fra foregående punkter skal betraktes som feil. Hvor alvorlig feilen er, skal graderes etter hvor stort avviket er i relasjon til rasebeskrivelsen.

- Tydelig markert pannefure.
- Dårlig pigmentering av nesebrusk, øyelokksrender og lepper.
- Lyse øyne (kalt bjørneøyne).
- Innrullede nedre øyelokk.
- Høyt ansatte ører, bakovervridde ører, kuperte ører.
- Vannrett båret hals.
- Overbygget.
- Hale alltid båret over rygglinjens forlengelse.
- Manglende pels mellom tærne.
- Manglende halskrage, manglende faner på bena.

Diskvalifiserende feil:

Hunder som viser tegn på aggressivitet og/eller har fysiske defekter som påvirker hundens sunnhet skal diskvalifiseres.

- Sky og nervøse hunder.
- Dårlig markert stopp
- Snipete snute.
- Flere manglende tenner.
- Over- eller underbitt.
- Løse og hengende nedre øyelokk.
- Krøllete eller silkeaktig pels. Manglende underull.
- Fargede flekker i pelsen.

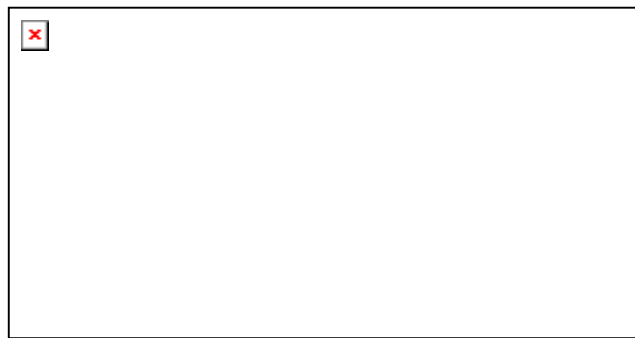
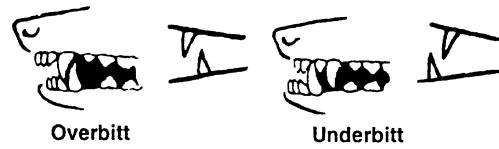
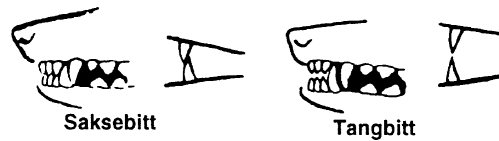
OBS

Hannhunder skal ha to normalt utviklede testikler på normal plass.

Rasebeskrivelsen er oversatt fra gjeldende FCI-standard.

Norsk Kennel Klub, 12. januar 1999.

TENNER OG BITT



Overkjeve:

6 fortenner (incisiver), 2 hjørnetenner (canintenner), 8 forjeksler (premolarer),

4 jeksler (molarer)

Underkjeve:

6 fortenner (incisiver), 2 hjørnetenner (canintenner), 8 forjeksler (premolarer),

6 jeksler (molarer)

Notater:

Notater:

Notater: